

**Свод правил по созданию и ведению градостроительного кадастра СП 14-101-96**  
**"Примерное Положение о службе градостроительного кадастра субъекта Российской Федерации,**  
**города (района)"**  
**(принят постановлением Минстроя РФ от 28 октября 1996 г. N 18-76)**

**Дата введения 1 ноября 1996 г.**

Введение

1. Область применения

2. Нормативные ссылки

3. Общие положения

4. Место кадастровых служб в системе территориального управления

5. Функции кадастровых служб

6. Компетенция кадастровых служб

7. Структура кадастровых служб

Схема 1. Примерная структура службы ГК субъекта РФ

Схема 2. Примерная структура службы ГК города (района)

Схема 3. Технологические связи структурных отделов службы ГК субъекта РФ

Схема 4. Технологические связи службы ГК города (района)

8. Материально-техническое оснащение кадастровых служб

9. Экономические основы деятельности кадастровых служб

Приложение А. Ориентировочное содержание постановляющего документа высшего органа исполнительной власти субъекта РФ

Приложение Б. Ориентировочное содержание постановляющего документа высшего органа исполнительной власти местного самоуправления

**Введение**

Примерное положение о службе градостроительного кадастра субъекта Российской Федерации, города (района) (далее - Положение) подготовлено в соответствии с Целевой программой создания нормативно-методической базы государственного градостроительного кадастра на 1996 - 1998 гг. и Основными положениями по созданию и ведению государственного градостроительного кадастра Российской Федерации, утвержденными коллегией Минстроя России 28 февраля 1996 г.

При подготовке Положения использованы: Положение об управлении архитектуры и градостроительства администрации г.Кропоткина, Положение об управлении государственного градостроительного кадастра Санкт-Петербурга, Временное положение о Ростовском-на-Дону хозрасчетном управлении городского кадастра и геодезии, другие материалы.

Положение подготовлено авторским коллективом в составе: Л.А.Кранц, Д.М.Разумов, А.Е.Сазоненков.

**1. Область применения**

Настоящее Положение предназначено для использования органами исполнительной власти субъектов Российской Федерации и муниципальных образований в качестве модельного нормативного документа при подготовке и вводе в действие собственных положений о службе градостроительного кадастра, которые необходимы кадастровым управленческим структурам и службам, ответственным за создание и ведение градостроительного кадастра на подведомственной территории.

**2. Нормативные ссылки**

В настоящем Положении использованы ссылки на следующие документы:

Закон Российской Федерации "Об основах градостроительства в Российской Федерации" от 14.07.92 г. N 3295-1;

Основные направления первого этапа реализации Государственной целевой программы "Жилище", одобренные Указом Президента Российской Федерации от 29.03.96 г. N 431 "О новом этапе реализации Государственной целевой программы "Жилище";

Постановление Правительства Российской Федерации от 14.10.94 г. N 1170 "Об утверждении положения о Министерстве строительства Российской Федерации";

СНиП 14-01-96 "Основные положения создания и ведения государственного градостроительного кадастра Российской Федерации".

### **3. Общие положения**

3.1. Службы градостроительного кадастра субъекта Российской Федерации, города, района (группы городов и районов) ориентируются на обслуживание конкретной территории и образуют в Российской Федерации систему кадастровых служб, ведущих государственный градостроительный кадастр (ГК).

Количество и состав кадастровых служб в рамках каждой территории определяются ее размером, численностью населения, количеством и структурой городов, поселков, иных поселений, уровнем их развития.

Система служб ГК складывается на основе:

обмена информацией;

создания и эксплуатации единой системы электронной связи (телекоммуникаций);

установления порядка отчетности.

3.2. Службы создаются:

для республики, края, области, национального округа, городов Москвы и Санкт-Петербурга - их высшими органами государственной исполнительной власти, уполномоченными ими органами архитектуры и градостроительства;

для административного района, города - их высшими органами исполнительной власти местного самоуправления или уполномоченными ими органами архитектуры и градостроительства.

3.3. В задачи создания служб ГК входят:

разработка нормативно-правовой основы, регулирующей условия их формирования и функционирования, включая взаимодействие с подразделениями органов архитектуры и градостроительства;

установление предмета и порядка взаимодействия кадастровых служб разного уровня на базе согласованного разграничения функций;

материальное оснащение и штатное укомплектование служб ГК;

формирование программно-технических комплексов и информационно-коммуникационных систем;

подготовка кадров.

3.4. При организации кадастровой службы соответствующим высшим органом исполнительной власти принимается постановляющий документ, которым определяются условия: выделения штатных единиц, обеспечения их помещениями, компьютерной и иной техникой, мебелью, программными средствами, финансирования кадастровой деятельности, другие условия.

Ориентировочное содержание постановляющего документа приведено в [приложениях А и Б](#).

При подготовке конкретного документа могут использоваться, уточняться и дополняться как отдельные фрагменты приложений, так и их сочетания.

### **4. Место кадастровых служб в системе территориального управления**

4.1. Службы ГК создаются в структуре органов архитектуры и градостроительства или при них как хозрасчетные подразделения.

В своей деятельности они подотчетны соответствующим органам архитектуры и градостроительства (распорядителям ГК) и высшим органам исполнительной власти (владельцам ГК).

При нецелесообразности или недостатке экономических, технических, кадровых возможностей создания кадастровых служб в городском поселении (каждом районе) они могут быть образованы на группу поселений (районов) на основании соглашения между заинтересованными владельцами ГК. В этом случае за распорядителем и владельцем ГК сохраняются все права на кадастровую информацию о подведомственной территории.

4.2. Органы архитектуры и градостроительства руководят работой служб градостроительного кадастра по следующим направлениям:

организуют в соответствии с имеющимися полномочиями разработку, ведение и контроль ГК, включая градостроительный мониторинг объектов, с привлечением научно-исследовательских и проектно-изыскательских организаций;

определяют приоритеты формирования градостроительного кадастра и очередность работ;

внедряют в практику кадастровых служб единые организационно-правовые, нормативно-методические и программно-технологические основы ведения ГК;

в рамках своей компетенции вводят в действие руководящие документы по своему ГК;

участвуют в подготовке и представлении ежегодного аналитического доклада органам исполнительной власти по вопросам состояния и ведения ГК, результатов кадастровой деятельности.

**Примечание.** Настоящим Положением данные вопросы, отнесенные к компетенции органов архитектуры и градостроительства, не распространяются на деятельность служб ГК, занимающихся непосредственным его ведением.

4.3. Службы ГК в процессе своей деятельности связаны с источниками исходной информации и пользователями (потребителями) кадастровой информации.

4.4. К источникам исходной информации для ГК относятся:

органы архитектуры и градостроительства, технической инвентаризации, геодезии, картографии и инженерно-строительных изысканий, органы по земельным ресурсам и землеустройству, государственной статистики, государственного имущества, государственного санитарно-эпидемиологического надзора, охраны окружающей среды и природных ресурсов, контроля за использованием и охраной историко-культурного наследия, другие ведомства субъектов Российской Федерации и местного самоуправления, а также их службы, занимающиеся ведением кадастров, регистров, иных банков данных;

иные организации, осуществляющие натурные обследования, съемки и изыскания;

юридические и физические лица, располагающие необходимыми для ГК материалами.

4.5. К пользователям (потребителям) кадастровой информации относятся:

заказчики градостроительной документации, застройщики - при предоставлении земель под застройку, получении исходных данных, заданий и разрешений на проектирование, изысканиях и осуществлении строительства, оформлении строительных паспортов;

проектные, изыскательские, научно-исследовательские и строительные организации - для получения исходных данных при выполнении соответствующих работ;

органы архитектуры и градостроительства - при составлении градостроительных заданий, регулировании разработки градостроительной документации, контроле за отводом, градостроительном освоении и использовании земельных участков, иной градостроительной деятельности;

органы по земельным ресурсам и землеустройству - при выборе участков под строительство и хозяйственные нужды, регулировании землепользования, контроле за целевым использованием земель, организации межевания земель, установлении административно-территориальных границ, городской (поселковой) черты, черты сельского поселения, подготовке предложений по размерам платежей за землю и нормативной цене земли с учетом градостроительной ценности территорий, ведении мониторинга земель поселений;

органы по управлению государственным имуществом - при оценке недвижимости с учетом ее градостроительной ценности и связанной с ней территории;

органы, осуществляющие государственную регистрацию прав на недвижимое имущество и сделок с ним - при заполнении установленных форм государственной регистрации;

органы охраны окружающей среды и природных ресурсов - при разработке средоохраняющих мероприятий, проведении мониторинга, надзоре и контроле за использованием природных ресурсов и состоянием окружающей среды городских и других поселений, их систем;

финансовые органы, инвесторы и службы страхования - при установлении ставок земельного налога и рентных платежей с учетом градостроительной ценности территории, оценке и страховании риска инвестиций в освоение территорий;

органы исполнительной власти субъектов Российской Федерации и местного самоуправления муниципальных образований - при выработке политики сбалансированного в ресурсном и правовом отношении развития территорий и поселений, определении приоритетов инвестирования;

службы государственных кадастров (регистров) и отраслевых банков данных (информационных фондов) - при взаимоувязанном их ведении и получении кадастровой информации;

иные юридические и физические лица (владельцы земельных участков и другой недвижимости) - при получении кадастровой информации в форме градостроительных паспортов и справок.

## 5. Функции кадастровых служб

5.1. В задачи служб градостроительного кадастра входят:

информационное обеспечение градостроительных отношений на обслуживаемой территории во всем их многообразии;

документальное подтверждение состояния и качества градостроительных объектов, необходимое для развития рынка недвижимости;

предоставление объективных данных для обоснования ставок налогов на недвижимость, связанную с обслуживаемой территорией;

отслеживание динамических процессов в составе, состоянии и характеристике ее объектов;

организация защиты информации ГК от природных, техногенных и криминальных угроз, предотвращение возможных нарушений установленного порядка обработки и использования информации (утечки, искажения, хищения, уничтожения, модификации, несанкционированного копирования и иного вмешательства в информационные системы).

5.2. Деятельность служб ГК осуществляется по двум основным направлениям:

накопление, обработка, регистрация (учет), хранение и обновление кадастровой информации;

предоставление пользователям кадастровой информации в форме документов, справок, непосредственного санкционированного доступа.

5.3. В рамках первого направления кадастровые службы осуществляют первоначальный сбор исходной информации, участвуют в мониторинге объектов градостроительной деятельности в соответствии со своими полномочиями, ведут регистрацию (учет) заносимой в кадастр информации, формируют кадастровый банк данных.

Первоначальный, последующий периодический или непрерывный сбор исходной информации производится путем получения необходимых для ГК документов и информации на бумажных, магнитных и электронных носителях.

Регистрация, учет и хранение кадастровой информации включают:

подготовку исходных документов к регистрации и учету, проверку достоверности, полноты и точности содержащихся в них сведений;

предварительную и окончательную обработку исходной планово-картографической, табличной и текстовой информации;

занесение (ввод) регистрируемых и учитываемых сведений и документов на бумажные, электронные и магнитные носители кадастровой информации;

составление аналитического доклада о состоянии сбора и учета кадастровой информации;

сохранение зарегистрированной кадастровой информации в хронологическом порядке;

защиту ее от несанкционированного доступа.

5.4. В рамках второго направления кадастровые документы и информация предоставляются пользователям с применением ручных и автоматизированных технологий. Прием и учет запросов пользователей, выборка информации, регулирование доступа к базе данных ГК, оформление и выдача кадастровых документов, справок, их копий, учет оказанных пользователям услуг осуществляются в соответствии с инструкцией органа архитектуры и градостроительства субъекта Российской Федерации, согласованной с Министерством строительства Российской Федерации.

5.5. Информация ГК, не имеющая ограничений доступа, предоставляется любому лицу или организации согласно их запросу. Ограничения доступа к информации ГК, представляющей государственную или коммерческую тайну, устанавливаются в порядке, предусмотренном законодательством.

Пользование ГК осуществляется в форме ознакомления и (или) получения стандартно оформленных на бумажных, электронных или магнитных носителях кадастровых документов, а также непосредственного санкционированного доступа к базам данных ГК с применением современных программно-аппаратных коммуникационных средств.

5.6. Кроме того службами ГК осуществляются:

оперативное программно-техническое и технологическое обслуживание ГК;

развитие ГК (совершенствование структур данных, программно-технического блока, способов ввода, обработки, хранения и предоставления данных);

участие в совершенствовании научно-методического и нормативно-правового обеспечения ГК;

подготовка информационно-аналитических материалов для органов власти, управления и иных пользователей ГК;

изучение спроса на кадастровую информацию;

реализация закрепленных законами Российской Федерации положений по формированию и использованию информационных систем, развитию научной, технической и производственной базы информатизации, формированию рынка информационных продуктов и услуг в области градостроительства;

участие в развитии международного сотрудничества, создании условий для включения в международные геоинформационные системы, обеспечения их совместимости и взаимодействия;

участие в организации научно-исследовательских и опытно-конструкторских работ по развитию и внедрению геоинформационных технологий и систем в интересах расширения информационного спроса;

подготовку предложений о размерах тарифов и сборов за услуги, связанные с предоставлением кадастровой информации.

## **6. Компетенция кадастровых служб**

6.1. Службы ГК наделяются следующими правами и полномочиями:

получать в установленном порядке от органов государственной власти и местного самоуправления визуальную, статистическую, текстовую и иную информацию, включенную в перечень сведений, подлежащих отображению в ГК;

получать в установленном порядке от предприятий, учреждений и организаций, независимо от ведомственной принадлежности и форм собственности, а также физических лиц (собственников недвижимости) материалы и сведения, необходимые для ведения ГК;

посещать в установленном порядке любые объекты, включенные в структуру кадастровой информации, в целях получения достоверных сведений для ГК;

вносить в соответствующий орган архитектуры и градостроительства или совместно с ним в органы исполнительной власти предложения по вопросам, входящим в их компетенцию;

передавать в установленном порядке кадастровую информацию в ГК иного уровня.

6.2. Службы ГК осуществляют свою деятельность в соответствии с:

указаниями, инструкциями, правилами, положениями, стандартами и другими нормативными документами и рекомендациями, утвержденными Министерством строительства Российской Федерации;

положением о кадастровой службе, другими руководящими документами и требованиями по ГК, вводимыми соответствующим органом архитектуры и градостроительства субъекта Российской Федерации, города, района.

6.3. Осуществляемый кадастровой службой сбор исходной информации и отслеживание ее изменений регулируются:

порядком, устанавливаемым высшим органом исполнительной власти субъекта Российской Федерации;

нормативными документами Министерства строительства Российской Федерации, определяющими перечень и состав исходных документов, подлежащих регистрации и учету в ГК, периодичность сбора и обновления информации, требования к топографо-геодезической, картографической, проектно-графической, числовой и текстовой информации применительно к ее видам и объектам ГК.

*См. Основные положения создания и введения государственного градостроительного кадастра Российской Федерации*

6.4. Служба градостроительного кадастра несет ответственность за достоверность, полноту и своевременность предоставления данных ГК пользователям в соответствии с законодательными и нормативными правовыми актами Российской Федерации и соответствующего субъекта Российской Федерации.

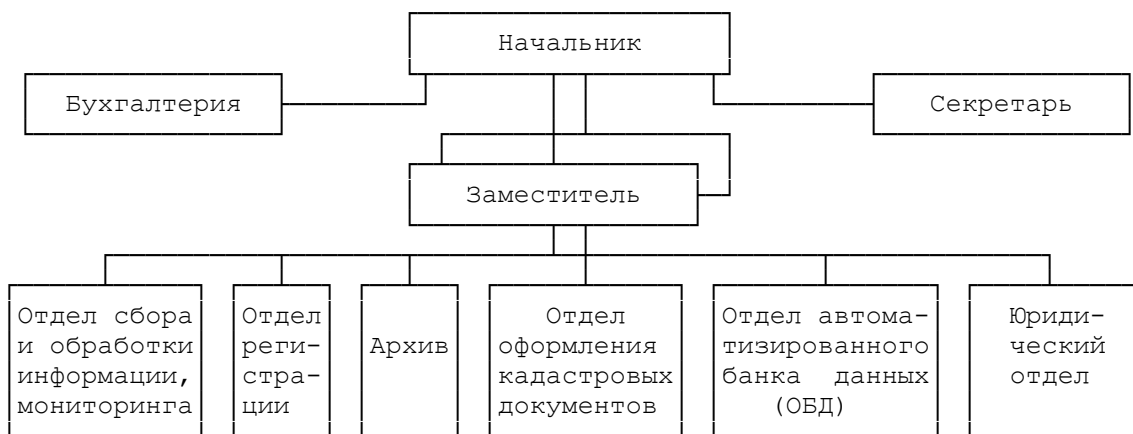
## **7. Структура кадастровой службы**

7.1. Служба ГК создается как структурная единица в составе органа архитектуры и градостроительства или как самостоятельное юридическое лицо (хозрасчетное подразделение) при нем. Орган архитектуры и градостроительства определяет структуру, штатное расписание, юридический адрес, целесообразность открытия лицевого счета службы ГК, согласовывает эти решения с соответствующим высшим органом исполнительной власти.

7.2. Примерная структура службы ГК субъекта Российской Федерации, рассчитанная на выполнение полного набора функций, приведена на схеме 1.

**Схема 1**

**Примерная структура службы ГК субъекта Российской Федерации**



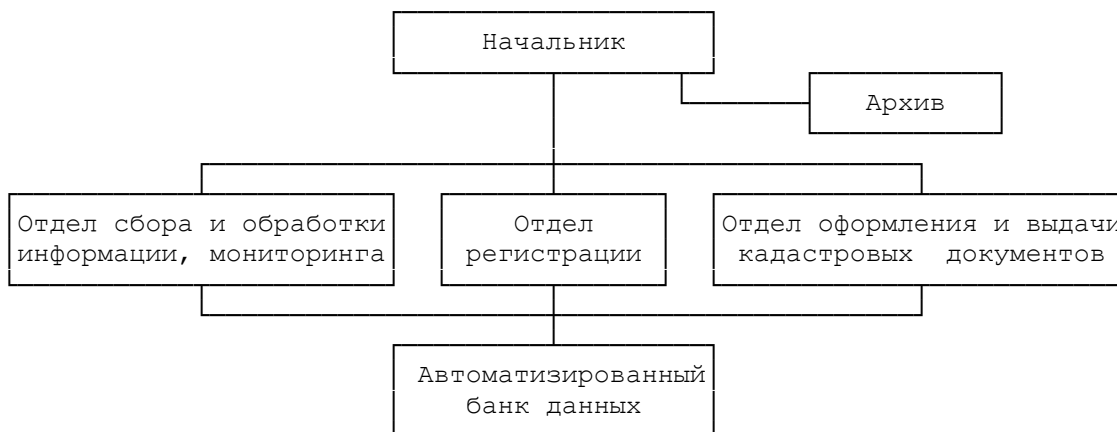
Количество заместителей начальника данной службы, сфера их ответственности и курируемые отделы определяются исходя из конкретных условий формирования ГК.

Бухгалтерия, а также подразделение (специалист) по защите информации могут формироваться как структурные единицы службы ГК или быть в составе соответствующих подразделений органа архитектуры и градостроительства (схемы 1 и 2).

7.3. Примерная структура службы ГК города (района), рассчитанная на выполнение полного набора функций, приведена на схеме 2.

**Схема 2**

**Примерная структура службы ГК города (района)**



При сокращении выполняемых функций, в случаях передачи некоторых из них в службы ГК вышестоящего уровня, структура может быть представлена меньшим числом подразделений.

7.4. В зависимости от конкретных масштабов градостроительных изменений, объемов проектно-исследовательских работ, активности процессов правового оборота недвижимости структура служб градостроительного кадастра модифицируется на основании решения органа архитектуры и градостроительства. При этом состав и направления деятельности отделов меняются как в части совмещения функций, так и появления новых: подготовка исходных данных для проектирования, оценка территории по степени инвестиционной выгодности и т.д.

7.5. Четкое функционирование отделов службы ГК должно обеспечиваться их внутренними и внешними связями (схемы 3 и 4).

**Схема 3**

## Технологические связи структурных отделов службы ГК субъекта Российской Федерации

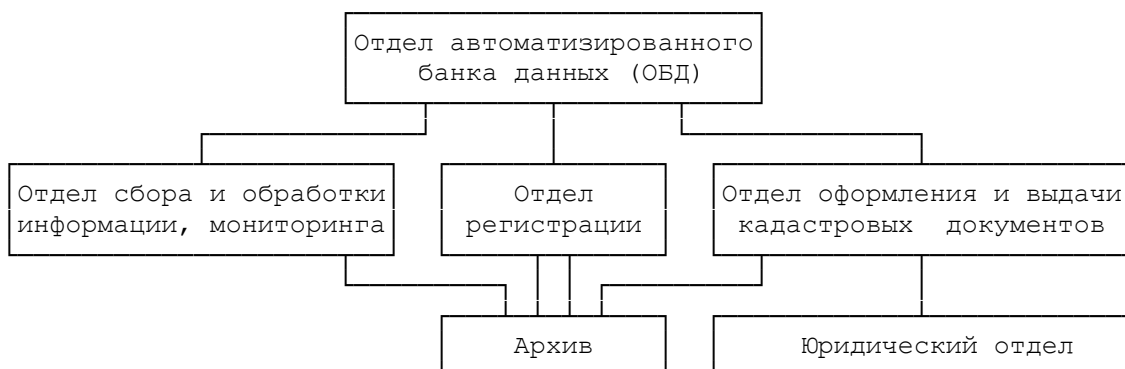
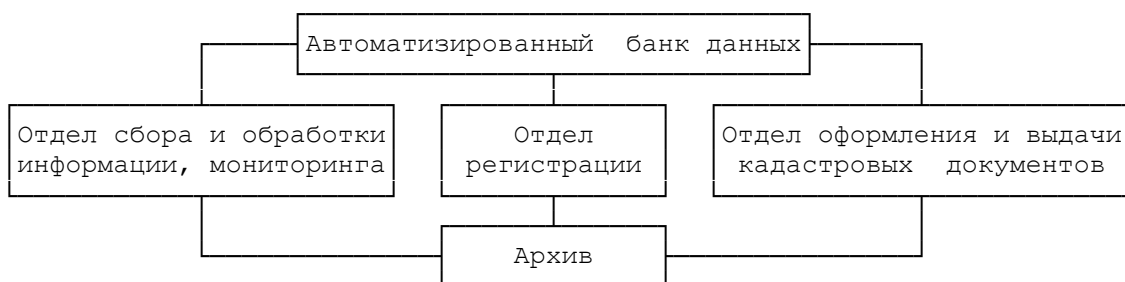


Схема 4

## Технологические связи службы ГК города (района)



Обозначения, принятые в схемах 3, 4:

- внутренние технологические связи;
- ==== внешние связи.

К внутренним технологическим связям относится взаимодействие между структурными отделами службы ГК, необходимое для выполнения кадастровых процедур в требуемом объеме.

Внешние связи включают:

- отношения отдела сбора и обработки информации, мониторинга с субъектами, располагающими исходной для ГК информацией;
- работу отдела оформления и выдачи кадастровых документов пользователям;
- деятельность отдела автоматизированного банка данных по обмену информацией, присоединение к единой автоматизированной кадастровой системе, программно-техническому обеспечению и его совершенствованию;
- консультации юридического отдела представителям организаций и частным лицам по вопросам, связанным с ГК.

## 8. Материально-техническое оснащение кадастровых служб

8.1. Материально-техническое оснащение служб ГК, учитывая реальные финансовые и материально-технические ресурсы, постепенную подготовку кадров, целесообразно осуществлять в два этапа.

8.2. На первом этапе необходимо выделить помещения, соответствующие структуре и численности службы ГК; оборудовать их мебелью, телефонной связью и минимально необходимым набором программно-технических средств.

На втором этапе должно быть завершено полное формирование программно-технического комплекса ГК, его информационно-коммуникационных систем автоматизации процессов сбора, обработки, систематизации, регистрации, обновления и хранения кадастровой информации, непосредственного санкционированного доступа к ней и необходимой защиты, делопроизводства, оформления и выдачи кадастровых документов; актуализации нормативного и правового оснащения, поиска документированной информации.

## **9. Экономические основы деятельности кадастровых служб**

9.1. Для создания и ведения ГК привлекаются и используются:  
государственные и муниципальные бюджеты;

внебюджетные средства, в том числе средства заинтересованных коммерческих структур - банков, страховых компаний, фондов, а также физических лиц.

9.2. Бюджетное финансирование осуществляется за счет предусмотренной законодательством части отчислений от поступающих в муниципальный и государственный бюджеты налогов на землю, платежей за ресурсы и недвижимость поселений и объектов межселенной инфраструктуры, штрафов за нарушения градостроительного законодательства, платы за кадастровые услуги, а также части средств, направляемых из государственного или местного бюджетов на информационное обеспечение органов исполнительной власти.

9.3. Услуги, оказываемые службами ГК юридическим и физическим лицам, являются платными в соответствии с тарифами, устанавливаемыми владельцем ГК или уполномоченным им органом управления из расчета окупаемости предоставленных пользователю услуг или по договорным ценам.

Исключение составляют органы государственной власти и управления, местного самоуправления всех уровней, которым кадастровая информация предоставляется бесплатно.

Службам других кадастров данные ГК могут предоставляться бесплатно на основе соглашения об обмене информацией.

9.4. По истечении организационного периода и по мере развития рынка недвижимости деятельность службы ГК должна переводиться в основном на самоокупаемость.

## **Приложение А**

### **Ориентировочное содержание постановления высшего органа исполнительной власти субъекта Российской Федерации**

Администрация (Правительство, Совет Министров)  
\_\_\_\_\_ области  
(края, республики, автономной области, автономного округа)

#### **Распоряжение**

от "\_\_\_" \_\_\_\_\_ 199\_\_ г. N \_\_\_\_\_

**Об образовании Службы градостроительного кадастра  
\_\_\_\_\_ области (края, республики, автономной области,  
автономного округа)**

Законом Российской Федерации "Об основах градостроительства в Российской Федерации" предусмотрено создание территориального кадастра. "Основными направлениями первого этапа реализации Государственной целевой программы "Жилище" (п.83), одобренными Указом Президента Российской Федерации от 29.03.96 г. N 431 "О новом этапе реализации Государственной целевой программы "Жилище", предполагается ведение государственного градостроительного кадастра.

В соответствии с указанными актами и на основании СНиП 14-01-96 "Основные положения создания и ведения государственного градостроительного кадастра Российской Федерации" в \_\_\_\_\_ области (крае, республике, автономной области, автономном округе) создается градостроительный кадастр как часть территориального кадастра, содержащий сведения о градостроительных регламентах использования и обустройства территории, ее градостроительной ценности, состоянии и условиях развития.



Градостроительный кадастр необходим для обеспечения государственных и муниципальных органов управления, юридических и физических лиц информацией, необходимой для правового и экономического регулирования освоения территориальных резервов, использования и преобразования застроенных территорий, оборота недвижимости в рыночных условиях, развития социальной, производственной и транспортной инфраструктуры, разработки целевых программ и проектов.

Данные градостроительного кадастра должны являться юридически признанными характеристиками объектов недвижимости при:

осуществлении землеотводов, застройке, пересмотре границ земельных участков и застраиваемых территорий различных форм собственности;

осуществлении контроля за градостроительной деятельностью, применении санкций за допущенные нарушения, наносящие вред;

предоставлении, приватизации, продаже земельных участков, зданий, сооружений, помещений, объектов незавершенного строительства, изъятии и выкупе земли и иной недвижимости для целей градостроительства;

налогообложении земли и другой недвижимости с учетом градостроительной ценности объектов;

регистрации прав на недвижимое имущество и сделок с ним.

Признавая исключительную государственную важность создания и ведения градостроительного кадастра, считаю необходимым:

1. Образовать при Комитете (Главном управлении) по архитектуре и градостроительству \_\_\_\_\_ области (края, республики, автономной области, автономного округа) Службу градостроительного кадастра.

Наделить Комитет (Главное управление) полномочиями по хозяйственному ведению и оперативному управлению информационными ресурсами градостроительного кадастра как государственной собственностью области (края, республики, автономной области, автономного округа).

2. Обязать Комитет (Главное Управление) по архитектуре и градостроительству (\_\_\_\_\_) в месячный срок (ответственный исполнитель)

подготовить предложения по созданию Службы градостроительного кадастра, его структуре и функциям.

3. Выделить для размещения Службы градостроительного кадастра при Комитете (Главном управлении) по архитектуре и градостроительству помещения в г. \_\_\_\_\_ по улице \_\_\_\_\_, дом N \_\_\_\_\_ общей площадью \_\_\_\_\_ м<sup>2</sup>.

4. Установить общую численность штатных работников Службы градостроительного кадастра в количестве \_\_\_\_\_ чел.

5. Поручить отделам (управлениям, департаментам, министерствам) \_\_\_\_\_ администрации (Правительства, Совета Министров) \_\_\_\_\_ обеспечить Службу (ответственные исполнители) градостроительного кадастра необходимыми для работы оборудованием, материально-техническими средствами из имеющихся лимитов в соответствии с предложениями Комитета (Главного управления) по архитектуре градостроительству и после их рассмотрения и одобрения в администрации (Правительстве, Совете Министров).

6. Главному финансовому управлению выделить средства на создание и осуществление деятельности Службы по градостроительному кадастру из той части бюджета области (края, республики, автономной области, автономного округа), которая формируется за счет поступлений от налогов на землю и другую недвижимость, сборов со сделок с ними, штрафов за нарушение градостроительного законодательства, платы за предоставленные услуги пользователям градостроительного кадастра.

Глава Администрации (Председатель Правительства,  
Председатель Совета Министров)

\_\_\_\_\_ (подпись)

\_\_\_\_\_ (ф.и.о.)

**Приложение Б**

М.П.

**Ориентировочное содержание постановления высшего органа  
исполнительной власти местного самоуправления**

Администрация города \_\_\_\_\_

**Постановление**

от " \_\_\_\_ " \_\_\_\_\_ 199 \_\_\_\_ г. N \_\_\_\_\_

**Об образовании Службы градостроительного кадастра**  
г. \_\_\_\_\_

В целях выполнения требований Закона Российской Федерации "Об основах градостроительства в Российской Федерации", "Основных направлений первого этапа реализации Государственной целевой программы "Жилище", одобренных Указом Президента Российской Федерации от 29.03.96 г. N 431 "О новом этапе реализации Государственной целевой программы "Жилище", СНиП 14-01-96 "Основные положения создания и ведения государственного градостроительного кадастра Российской Федерации", обеспечения административной, хозяйственной и градостроительной деятельности необходимой информацией о комплексной оценке г. \_\_\_\_\_.

Постановляю:

1. Создать в составе Управления по архитектуре и градостроительству Службу государственного градостроительного кадастра г. \_\_\_\_\_.

Наделить Управление полномочиями по хозяйственному ведению и оперативному управлению информационными ресурсами градостроительного кадастра как муниципальной собственностью города.

2. Утвердить Положение о Службе государственного градостроительного кадастра г. \_\_\_\_\_ и ее структуру, подготовленные Управлением по архитектуре и градостроительству.

3. Установить, что руководитель (начальник) Службы градостроительного кадастра (далее - Службы) одновременно является первым заместителем начальника Управления по архитектуре и градостроительству в части вопросов, определенных Положением о Службе.

Руководитель (начальник) Службы вместе с начальником Управления по архитектуре и градостроительству являются распорядителями кредитов в части расходования средств местного бюджета, направляемых на создание и ведение градостроительного кадастра, а также средств, поступающих от оказания Службой платных услуг физическим и юридическим лицам.

4. Информация градостроительного кадастра может содержать служебную и коммерческую тайну, а круг лиц, имеющих прямой доступ к ней, определяется постановлением (распоряжением) главы администрации города.

В целях создания необходимых условий для нормального осуществления инвестиционной и градостроительной деятельности, принятия административных решений по управлению процессом жизнедеятельности города состав организаций, которым информация градостроительного кадастра предоставляется бесплатно, определяется в соответствии утвержденным перечнем (перечень прилагается).

5. Установить, что физические и юридические лица, осуществляющие на территории города инвестиционную, градостроительную и иную деятельность, могут являться пользователями информации градостроительного кадастра за плату, определяемую договором, или по преискуранту услуг.

Средства от реализации кадастровой информации направляются ее потребителями на счет Управления по архитектуре и градостроительству и расходуются на формирование (создание), содержание и развитие Службы градостроительного кадастра города.

6. Обязать все физические и юридические лица при разработке и реализации градостроительной документации, при застройке и осуществлении строительных изменений недвижимости, ее изъятии и предоставлении в пользование, при налогообложении, оценке хозяйственной деятельности, охране историко-культурного и природного наследия, памятников архитектуры и градостроительства, осуществлении градостроительного контроля (надзора), инвестиционной и иной деятельности пользоваться официальными данными градостроительного кадастра города.

7. Физические и юридические лица, по роду своей деятельности располагающие информацией, связанной с предметом и задачами градостроительного кадастра города, обязаны ее предоставлять соответствующей Службе в установленном порядке во временное или постоянное пользование.

8. Ежегодно при формировании городского бюджета в расходной части следует учитывать затраты на создание и ведение градостроительного кадастра города.

9. Управлению по архитектуре и градостроительству до \_\_\_\_\_ 199\_\_ года:

привести структуру и штатное расписание Управления в соответствии с Положением о Службе градостроительного кадастра города;

представить смету затрат на приобретение оборудования и технических средств, методическое обеспечение и функционирование Службы;

представить расчеты и предложения по выделению дополнительных производственных помещений, необходимых для размещения Службы;

подготовить и представить в администрацию города предложения по взаимодействию Управления с другими муниципальными органами при создании Службы и организации ее деятельности.

Глава администрации города

\_\_\_\_\_  
(подпись)

\_\_\_\_\_  
(ф.и.о.)

М.П.