

Государственный стандарт СССР ГОСТ 5090-86
"Изделия скобяные запирающие для деревянных окон и дверей.
Типы и основные размеры"
(утв. постановлением Госстроя СССР от 25 июля 1986 г. N 102)

Locking fittings for wooden windows and doors. Types and basic dimensions

Срок введения с 1 июля 1987 г.

Взамен ГОСТ 5090-79

1. Настоящий стандарт распространяется на запирающие изделия для деревянных окон и дверей, применяемых в строительстве жилых и общественных зданий.

2. Обозначение, наименование и рекомендуемая область применения запирающих изделий приведены в таблице.

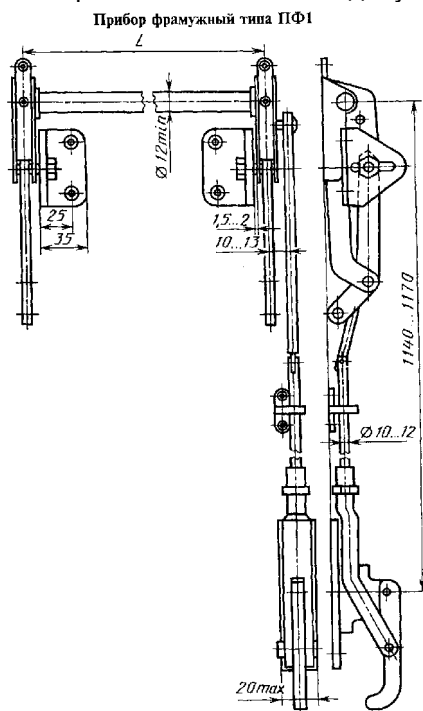
Основные размеры запирающих изделий должны соответствовать указанным на [черт.1 - 13](#).

Основные размеры соединителей, ограничителей, ручек и накладок, предназначенных для комплектования фрамужных приборов или врезных заверток, должны соответствовать указанным в [приложении 1](#).

Примеры установки фрамужных приборов, соединителя для фрамуг с тройным остеклением и врезной завертки типа ЗР1 приведены в [приложении 2](#).

3. Технические требования, комплектность, правила приемки, методы контроля, маркировка, упаковка, транспортирование, хранение и гарантийный срок эксплуатации запирающих изделий должны соответствовать ГОСТ 538-88 и дополнительным требованиям настоящего стандарта.

4. Завертки-стяжки типа ЗР1 допускается изготавливать до 01.01.90.



Черт. 1

Условное обозначение типа	Наименование	Рекомендуемая область применения	Номер чертежа
ПФ1	Прибор фрамужный	Для фрамуг общественных зданий со спаренными или отдельными переплетами	<u>1</u>

		шириной до 1300 мм	
ПФ2	Прибор фрамужный	Для фрамуг общественных зданий со спаренными или отдельными переплетами шириной до 830 мм	<u>2</u>
ШН1	Шпингалет накладной	Для створок окон высотой более 1100 мм и балконных дверей со спаренными или отдельными переплетами и полотнами	<u>3</u>
ШН2	Шпингалет накладной	Для створок окон со спаренными или отдельными переплетами высотой до 1100 мм включительно	<u>4</u>
ШВ	Шпингалет врезной	Для двухпольных дверей	<u>5</u>
ЗР1	Завертка-стяжка врезная	Для окон и балконных дверей со спаренными переплетами и полотнами	<u>6</u>
ЗР2	Завертка врезная	Для створок окон и балконных дверей	<u>7</u>
ЗР3	Завертка врезная	То же	<u>8</u>
ЗР4	Завертка врезная	"	<u>9</u>
ЗФ1	Завертка накладная	Для дверей санузлов	<u>10</u>
ЗФ2	Завертка накладная	Для форточек окон жилых зданий	<u>11</u>
ЗТ	Задвижка накладная	Для створок окон и балконных дверей жилых и общественных зданий	<u>12</u>
СТ	Стяжка	Для окон и балконных дверей со спаренными переплетами и полотнами	<u>13</u>

"Чертеж 1. Прибор фрамужный типа ПФ1"

Примечание. Размер $L = B + 13$ мм, где В - ширина фрамуги с учетом наплава.

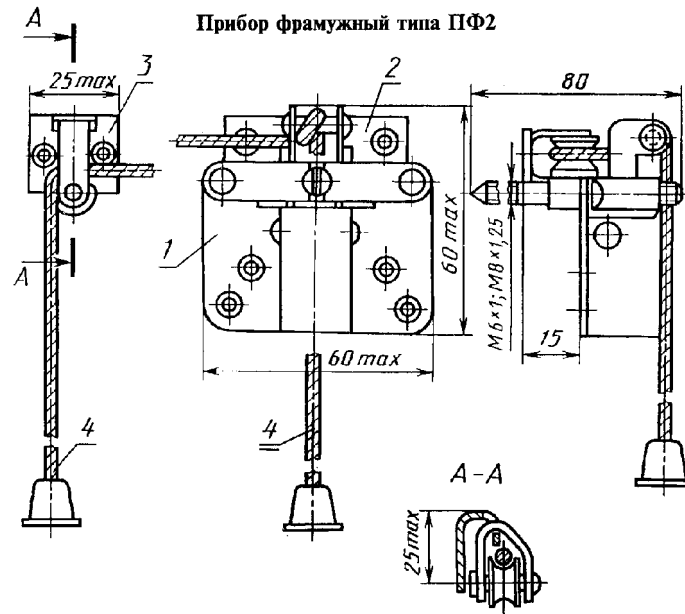
Шурупы 1-4x30 по ГОСТ 1145-80 или по ГОСТ 1146-80 (4 шт.).

Пример условного обозначения фрамужного прибора для спаренных фрамуг:

ПФ1 ГОСТ 5090-86

То же, для отдельных фрамуг с соединителем исполнения 1 и расстоянием между фрамугами, равным 53 мм:

Пф 1-1-53 ГОСТ 5090-86



1 — защелка; 2 — корпус; 3 — угловой блок; 4 — шнур

Черт. 2

"Чертеж 2. Прибор фрамужный типа ПФ2"

Шурупы 1-4x30 по ГОСТ 1145-80 (12 шт.).

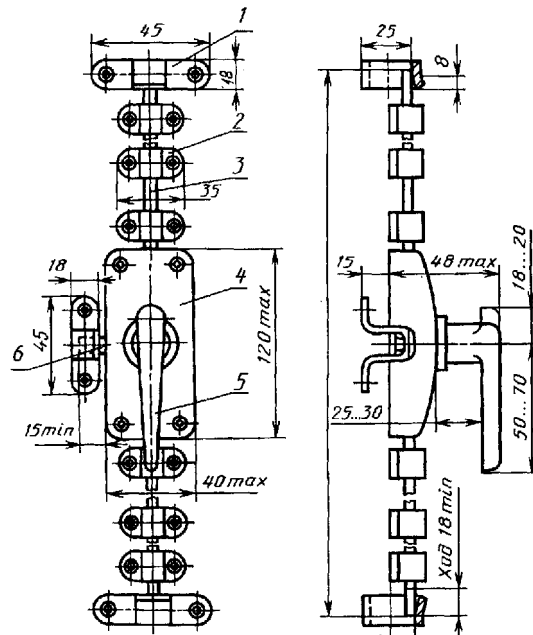
Пример условного обозначения фрамужного прибора для спаренных фрамуг с ограничителем:

ПФ2 ГОСТ 5090-86

То же, для отдельных фрамуг с соединителем исполнения 1 и расстоянием между фрамугами, равным 53 мм:

ПФ2-1-53 ГОСТ 5090-86

Шпингалет накладной типа ШН1



1 — запорная планка; 2 — направляющая; 3 — засов-штанга; 4 — корпус; 5 — ручка; 6 — засов
Черт. 3

"Чертеж 3. Шпингалет накладной типа ШН1"

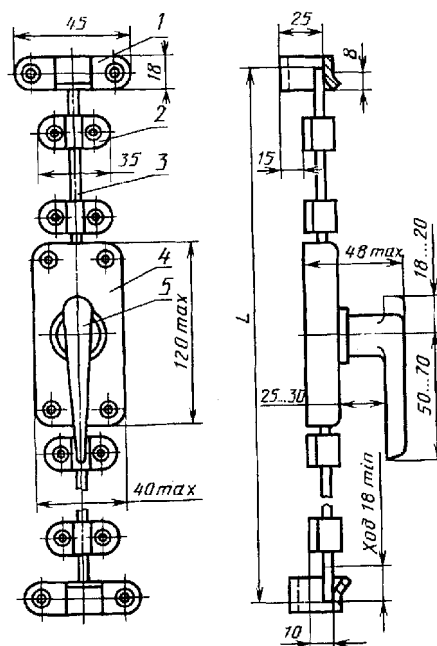
Примечание. Размер $L = H + 30$ мм, где H - высота створки или дверного полотна с учетом напlava.

Шурупы 1-4x30 (16 шт.) - для крепления корпуса и запорных планок и 1-4x18 (12 шт.) по ГОСТ 1145-80 или ГОСТ 1146-80 - для крепления направляющих.

Пример условного обозначения шпингалета:

ШН1 ГОСТ 5090-86

Шпингалет накладной типа ШН2



1 — запорная планка; 2 — направляющая; 3 — корпус; 4 — ручка
Черт. 4

"Чертеж 4. Шпингалет накладной типа ШН2"

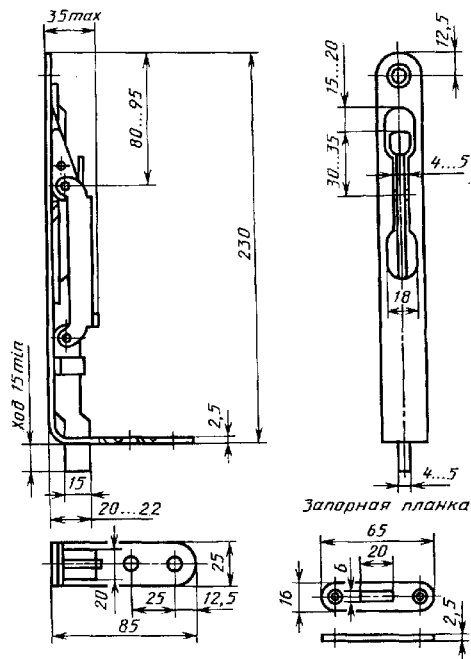
Примечание. Размер $L = H + 30$ мм, где H - высота створки с учетом наплава.

Шурупы 1-4x30 (8 шт.) - для крепления корпуса и запорных планок и 1-4x18 (8 шт.) по ГОСТ 1145-80 или ГОСТ 1146-80 - для крепления направляющих.

Пример условного обозначения шпингалета:

ШН2 ГОСТ 5090-86

Шпингалет врезной типа ШВ



Черт. 5

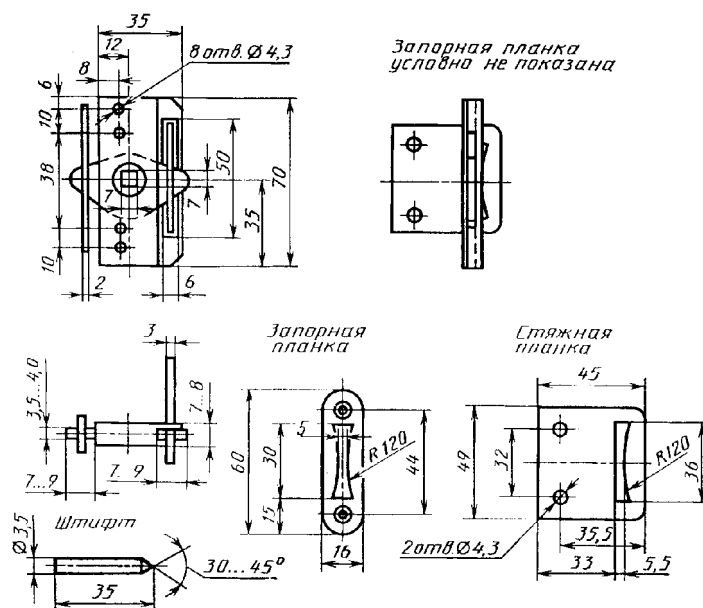
"Чертеж 5. Шпингалет врезной типа ШВ"

Шурупы 1-4x30 по ГОСТ 1145-80 (5 шт.).

Пример условного обозначения врезного шпингалета:

ШВ ГОСТ 5090-86

Завертка-стяжка врезная типа ЗР1



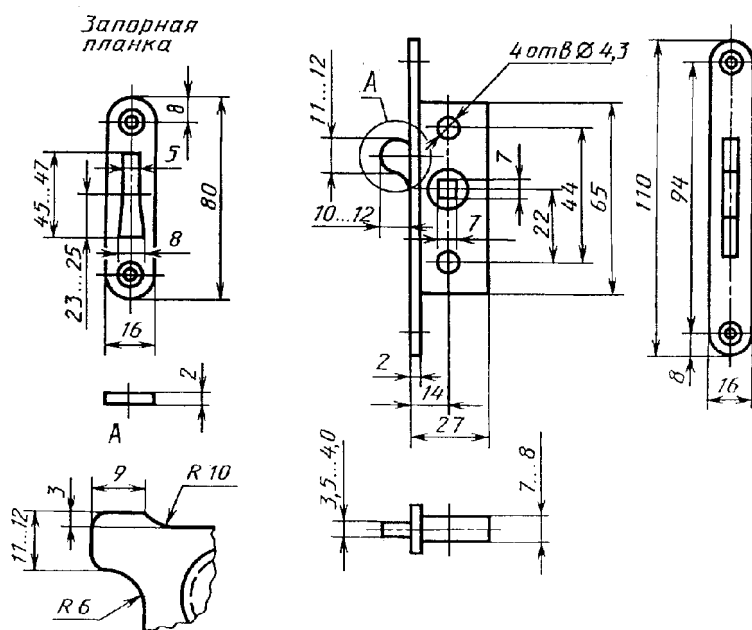
Черт. 6

"Чертеж 6. Завертка-стяжка врезная типа ЗР1"

Шурупы 1-4x25 или 1-3x25 по ГОСТ 1145-80 (2 шт.) и штифты (4 шт.).
 Пример условного обозначения завертки-стяжки с ручкой типа Р1:

ЗР1-1 ГОСТ 5090-86

Завертка врезная типа ЗР2



Черт. 7

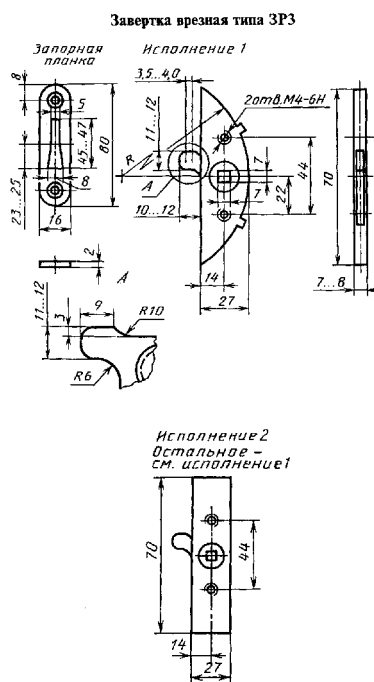
"Чертеж 7. Завертка врезная типа ЗР2"

Шурупы 1-4x25 или 1-3x25 по ГОСТ 1145-80 (4 шт.).
Пример условного обозначения завертки с ручкой типа Р1:

ЗР2-1 ГОСТ 5090-86

То же, с ручкой типа Р2 и накладкой:

ЗР2-2 ГОСТ 5090-86



Черт. 8

"Чертеж 8. Завертка врезная типа ЗР3"

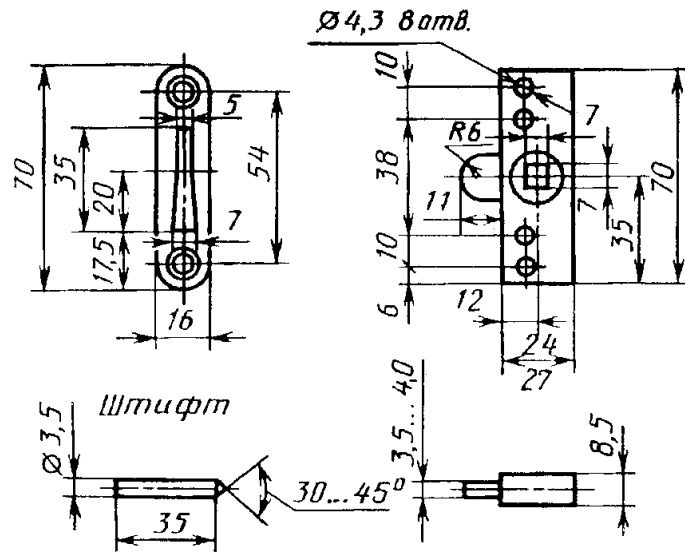
Шурупы 1-4x25 или 1-3x25 по ГОСТ 1145-80 (2 шт.) и винты М4-6gx35.36 ГОСТ 17474-80 (2 шт.).
Пример условного обозначения завертки исполнения 1 правого исполнения с ручкой типа Р1:

ЗР3-1-П-1 ГОСТ 5090-86

То же, исполнения 2 левого исполнения с ручкой типа Р2 и накладкой:

ЗР3-2-Л-2 ГОСТ 5090-86

Завертка врезная типа ЗР4



Черт. 9

"Чертеж 9. Завертка врезная типа ЗР4"

Примечание. Форма и размеры засова могут быть аналогичными засову заверток типов ЗР2, ЗР3.

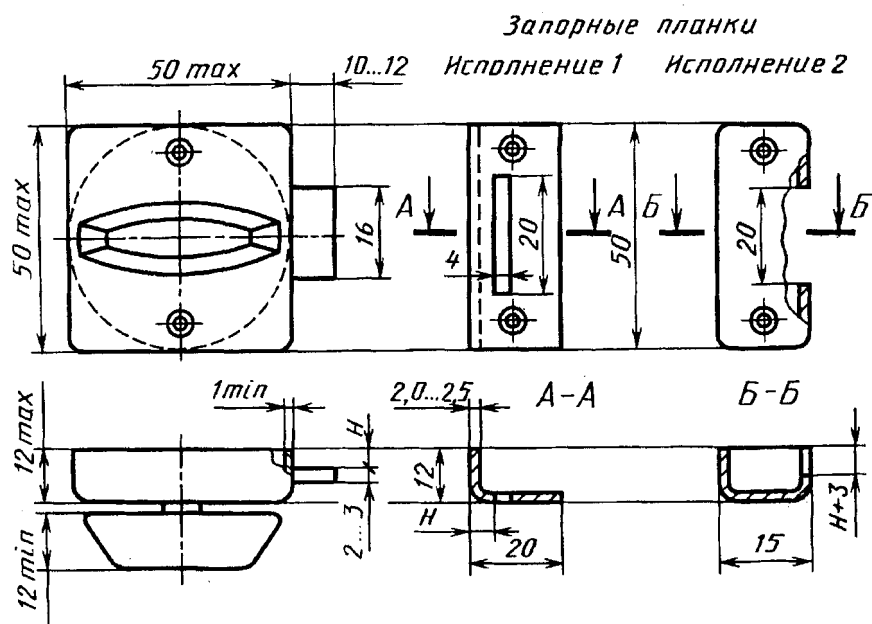
Шурупы 1-4x25 или 1-3x25 по ГОСТ 1145-80 (2 шт.) и штифты (2 шт.).

Примечание. Отверстия диаметром 4,3 мм следует располагать на оси симметрии корпуса завертки.

Пример условного обозначения завертки с ручкой типа Р1:

ЗР4-1 ГОСТ 5090-86

Завертка накладная типа ЗФ1



Черт. 10

"Чертеж 10. Завертка накладная типа ЗФ1"

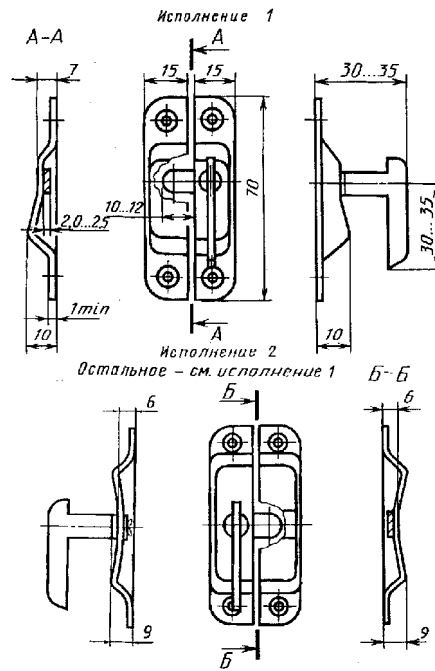
Шурупы 1-4x30 по ГОСТ 1145-80 или ГОСТ 1146-80 (4 шт.).

Примечание. Допускается располагать шурупы на корпусе завертки в пределах 45° от вертикальной оси.

Пример условного обозначения завертки с запорной планкой исполнения 1:

ЗФ1-1 ГОСТ 5090-86

Завертка накладная типа ЗФ2



Черт. 11

"Чертеж 11. Завертка накладная типа ЗФ2"

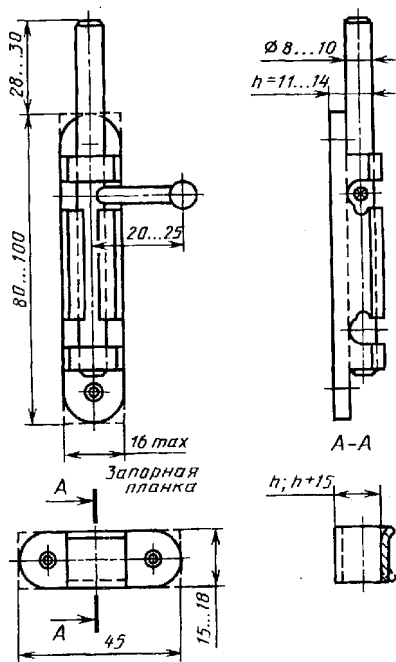
Шурупы 1-3x20 по ГОСТ 1145-80 или ГОСТ 1146-80 (4 шт.).
Пример условного обозначения завертки правого исполнения:

ЗФ2 П ГОСТ 5090-86

То же, исполнения 2:

ЗФ2 П-2 ГОСТ 5090-86

Задвижка накладная типа ЗТ



Черт. 12

"Чертеж 12. Задвижка накладная типа ЗТ"

Шурупы 1-3x25 или 1-4x25 по ГОСТ 1145-80 (4 шт.).

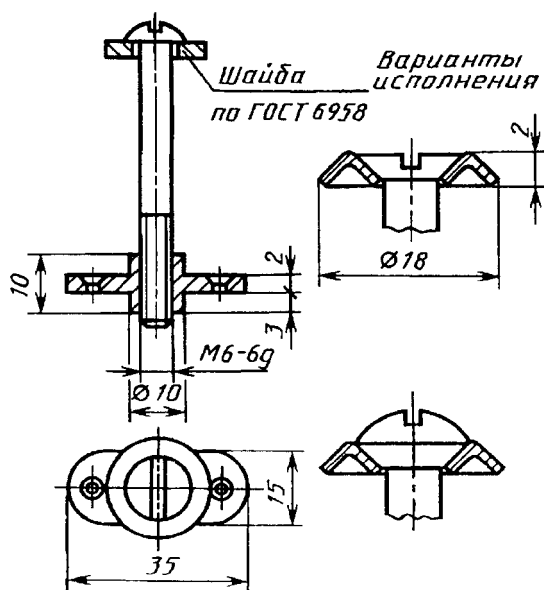
Пример условного обозначения задвижки для створок с наплавом:

ЗТ(h + 15) ГОСТ 5090-86

То же, без наплава:

ЗТ (h) ГОСТ 5090-86

Стяжка типа СТ



Черт. 13

"Чертеж 13. Стяжка типа СТ"

Винт М6-6gx55.36 по ГОСТ 17473-80, ГОСТ 17474-80 или ГОСТ 17475-80.

Шурупы 1-3x25 по ГОСТ 1145-80 (2 шт.).

Пример условного обозначения стяжки:

СТ ГОСТ 5090-86

5. Завертки типа ЗР4 предназначены для комплектования окон и балконных дверей, изготавливаемых на автоматизированных линиях, установленных на деревообрабатывающих комбинатах до 01.01.86.

6. Засовы врезных шпингалетов и заверток в открытом положении не должны выступать над лицевой поверхностью планок или западать внутрь корпуса более чем на 1 мм.

7. Размеры засова и запорной планки шпингалетов типов ШН1, ШН2 и задвижки типа ЗТ должны обеспечивать при их соединении натяг не менее 3 мм. Толщина запорных планок указанных изделий не должна быть менее 1 мм.

8. Шнур фрамужного прибора типа ПФ2 должен перемещаться по роликам свободно, без заеданий и не соскальзывать с них.

9. Завертки типов ЗР1, ЗР2, ЗР4 и ЗФ1 следует изготавливать двусторонними, типов ЗР3 и ЗФ2 - в правом и левом исполнениях.

10. Засов задвижки типа ЗТ должен быть выполнен из стального прутка.

11. Форма ручек, накладок, сечения засовов накладных шпингалетов, а также заостренной части штифтов для заверток стандартом не устанавливаются.

12. Запирающие изделия должны иметь защитное или защитно-декоративное покрытие по ГОСТ 538-88 для 2, 3 или 4 (С) групп условий эксплуатации ГОСТ 9.303-84.

13. Засовы-штанги накладных шпингалетов следует испытывать на прочность при приемочных и типовых испытаниях.

Испытания проводят на стенде путем приложения в течение 1 мин к закрепленному засову-штанге силы 800 Н (78,4 кгс) на расстоянии 5 мм от места крепления перпендикулярно к плоскости крепления шпингалета.

После проведения испытаний засов-штанга не должен быть деформирован.

14. Фрамужные приборы типов ПФ1, ПФ2 и завертки типов ЗР1, ЗР2, ЗР3, ЗР4 должны быть укомплектованы следующими деталями, указанными в [приложении 1](#):

- фрамужные приборы типов ПФ1, ПФ2, устанавливаемые на фрамуги с отдельными переплетами, - двумя соединителями исполнения 1, 2, 3, 4 или 5 (черт.1, 2, 3, 4, 5);
- фрамужные приборы типа ПФ2, устанавливаемые на фрамуги с одинарными или спаренными переплетами, - двумя ограничителями (черт.7);
- фрамужные приборы типа ПФ2, устанавливаемые на фрамуги с тройным остеклением, - двумя ограничителями и двумя соединителями (черт.6 и 7);
- завертки типа ЗР1 - ручками типа Р1 (черт.8);
- завертки типов ЗР2, ЗР3, ЗР4 - ручками типа Р1 или Р2 с накладками. Число ручек типа Р2 и накладок должно быть указано при заказе.

15. Значение L фрамужных приборов типа ПФ1 и шпингалетов типов ШН1 и ШН2 должно быть указано при заказе.

Приложение 1. Комплектующие изделия для фрамужных приборов и врезных заверток

Приложение 2. Примеры установки запирающих изделий

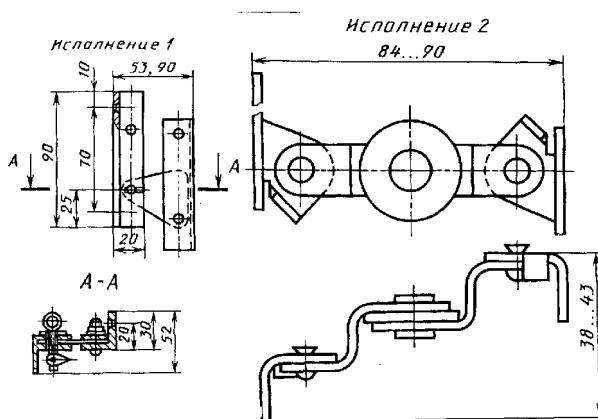
**Приложение 1
Обязательное**

Комплектующие изделия для фрамужных приборов и врезных заверток

Соединители для фрамуг с отдельными и отдельно-спаренными переплетами

КОМПЛЕКТУЮЩИЕ ИЗДЕЛИЯ ДЛЯ ФРАМУЖНЫХ ПРИБОРОВ И ВРЕЗНЫХ ЗАВЕРТОК

Соединители для фрамуг с отдельными и отдельно-спаренными переплетами



Черт. 1

Черт. 2

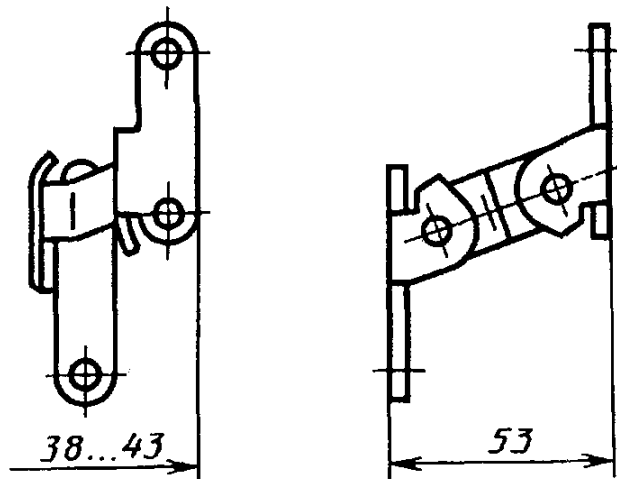
Шурупы 1—4×30 или 3—4×30 по ГОСТ 1145—80 (4 шт.).

Примечание. Размеры 53 и 90 мм соответствуют расстоянию между переплетами фрамуг.

Шурупы 1—4×30 или 3—4×30 по ГОСТ 1145—80 (4 шт.).

"Чертеж 1, 2"

Исполнение 3

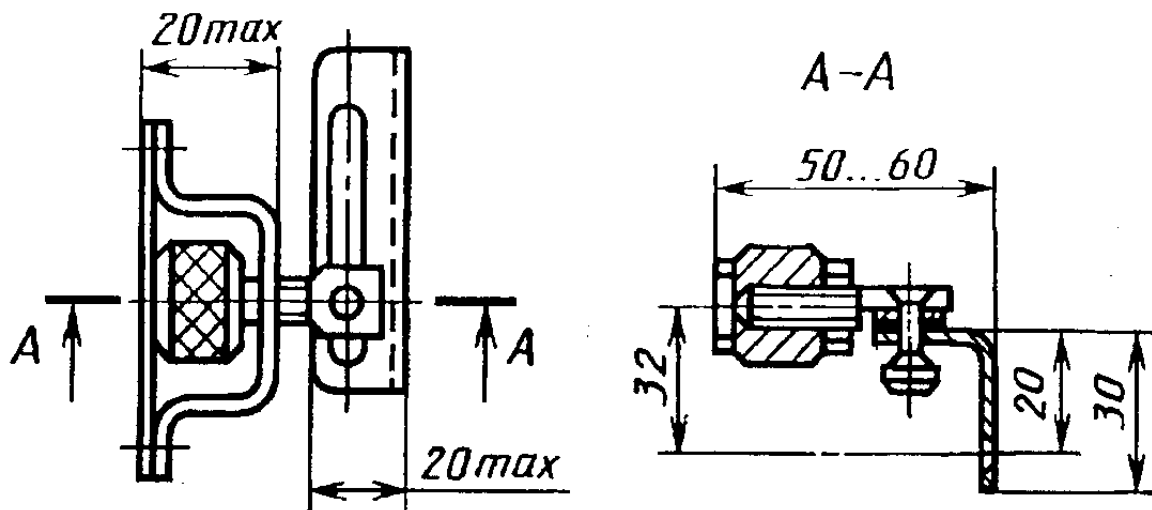


Черт. 3

Шурупы 1—4×30 или 3—4×30 по ГОСТ 1145—80 (4 шт.).

"Чертеж 3"

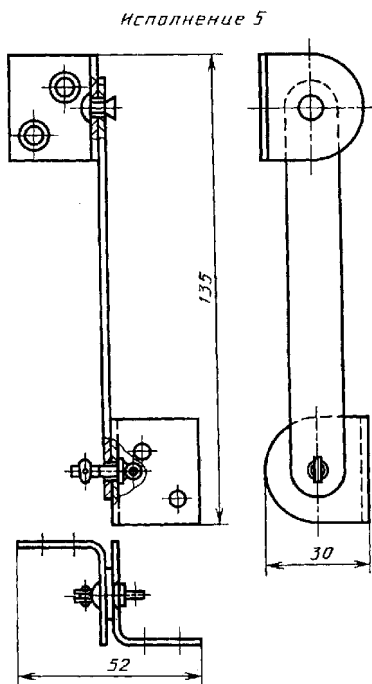
Исполнение 4



Черт. 4

"Чертеж 4"

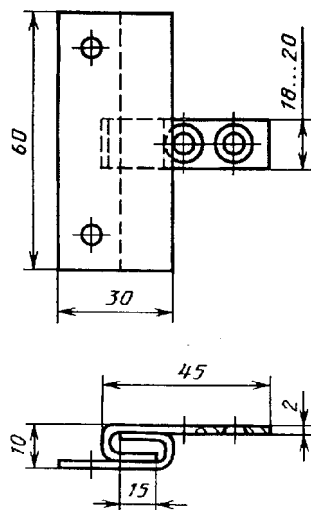
Шурупы 1-4x30 или 3-4x30 по ГОСТ 1145-80 (4 шт.).



Черт. 5

"Чертеж 5"

**Соединитель для фрамуг
с тройным остеклением**

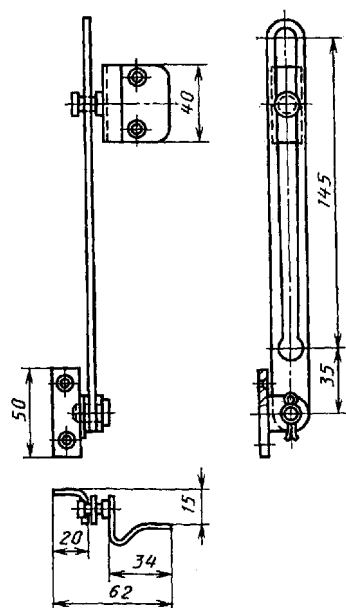


Черт. 6

"Чертеж 6. Соединитель для фрамуг с тройным остеклением"

Шурупы 1-4x30 или 3-4x30 (4 шт.) по ГОСТ 1145-80

Ограничитель для фрамуг со спаренными переплетами и с тройным остеклением

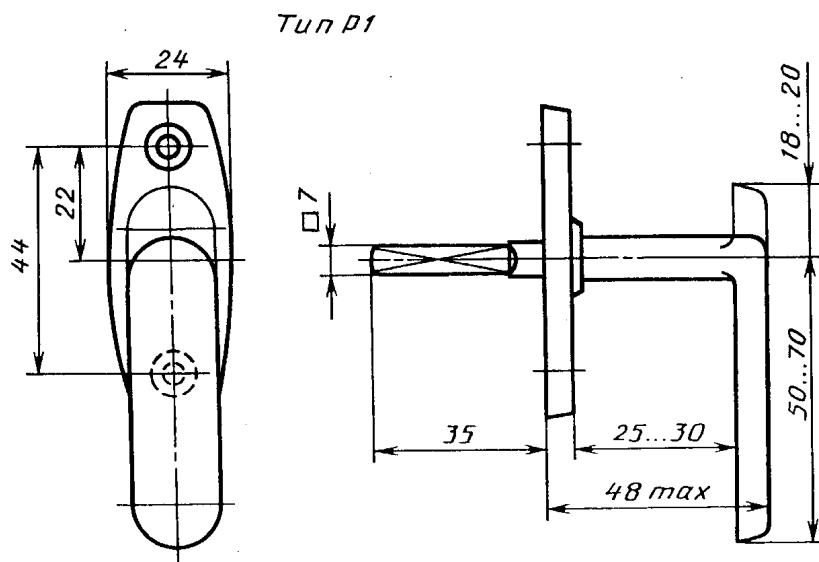


Черт. 7

"Чертеж 7. Ограничитель для фрамуг со спаренными переплетами и с тройным остеклением"

Шурупы 1-4x30 или 3-4x30 по ГОСТ 1145-80 (4 шт.).

Ручки и накладки для врезных заверток



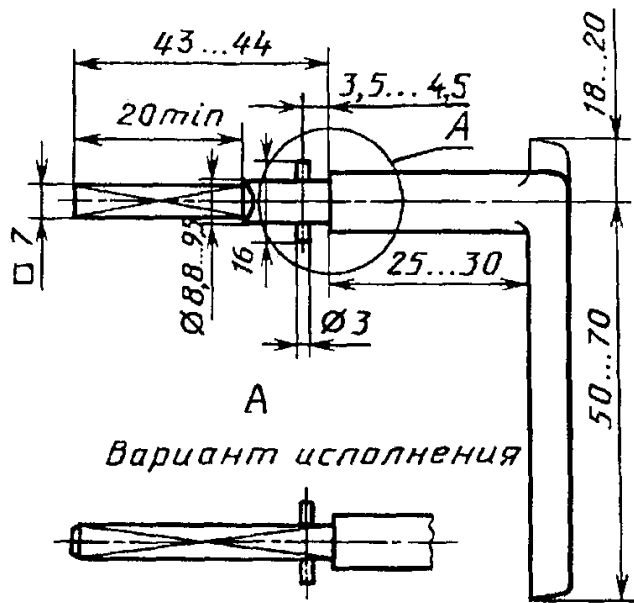
Черт. 8

"Чертеж 8. Ручки и накладки для врезных заверток"

Шурупы 1-4x25 или 3-4x25 по ГОСТ 1145-80 (2 шт.) для ручек, предназначенных для комплектования заверток типов Р1, Р2, Р4.

Винты ВМ4-6gx35.36 по ГОСТ 17474-80 (2 шт.) для ручек, предназначенных для комплектования заверток типа ЗРЗ.

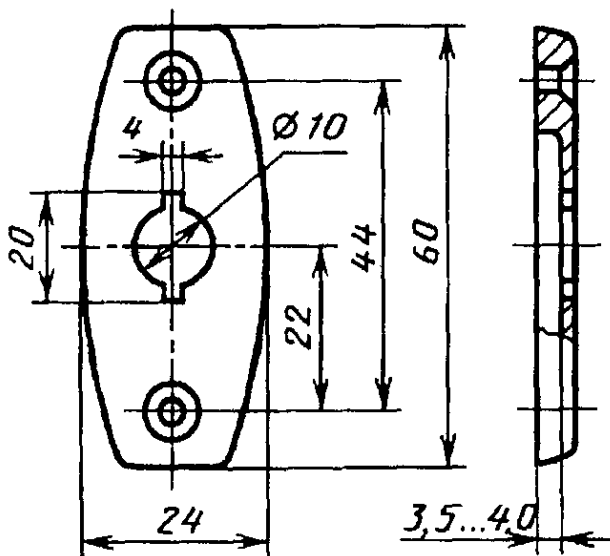
Тип Р2



Черт. 9

"Чертеж 9. Тип Р2"

Накладка для ручки типа Р2



Черт. 10

"Чертеж 10. Накладка для ручки типа Р2"

Шурупы 1-4x25 или 3-4x25 по ГОСТ 1145-80 (2 шт.) - для наклейки, предназначаемой для комплектования заверток типов ЗР2, ЗР4.

Винты ВМ4-6x35.36 по ГОСТ 17474-80 или ГОСТ 17475-80 (2 шт.) для наклейки, предназначаемой для комплектования завертки типа ЗР3.

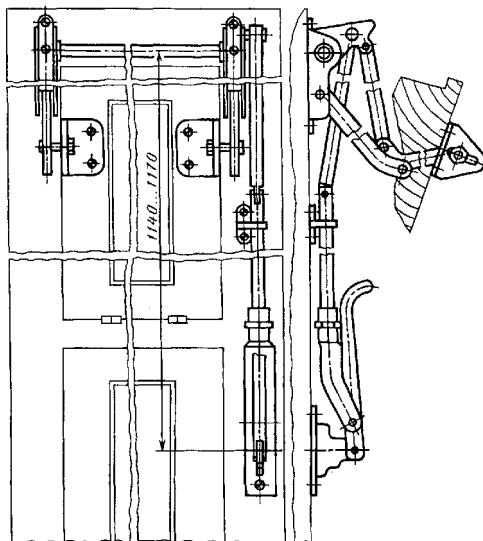
Примечание. При изготовлении наклейки из листовой стали толщина металла не должна быть менее 1 мм.

Приложение 2 Рекомендуемое

Примеры установки запирающих изделий

ПРИМЕРЫ УСТАНОВКИ ЗАПИРАЮЩИХ ИЗДЕЛИЙ

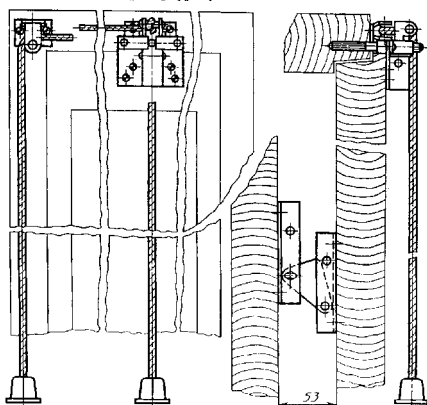
Прибор фрамужный типа ПФ1



Черт. 1

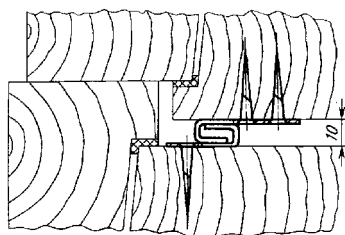
"Чертеж 1. Прибор фрамужный типа ПФ1"

Прибор фрамужный типа ПФ2



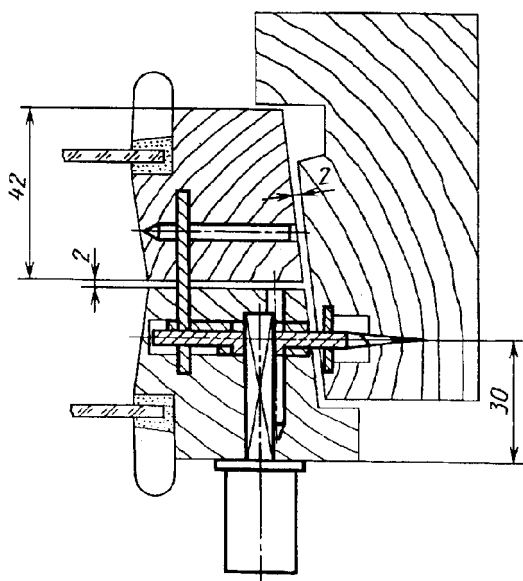
Черт. 2

Фрамужный соединитель типа СФ



Черт. 3

"Чертеж 2. Прибор фрамужный типа ПФ2. Чертеж 3. Фрамужный соединитель типа СФ"
Завертка врезная типа ЗР1



Черт. 4

"Чертеж 4. Завертка врезная типа ЗР1"