

Межгосударственный стандарт ГОСТ 2.305-68
"Единая система конструкторской документации. Изображения - виды, разрезы, сечения"
(утв. постановлением Комитета стандартов, мер и измерительных приборов при Совете Министров СССР в декабре 1967 г.)

Unified system for design documentation. Image - appearance, sections

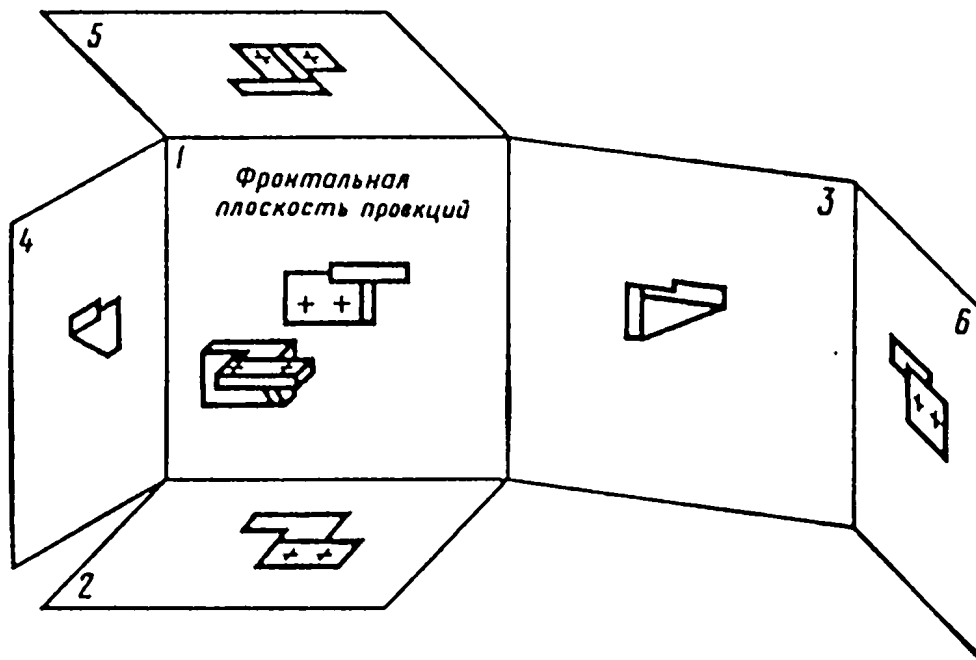
Дата введения 1 января 1971 г.
Взамен ГОСТ 3453-59 в части разд. I - V, VII и приложения

- [1. Основные положения и определения](#)
- [2. Виды](#)
- [3. Разрезы](#)
- [4. Сечения](#)
- [5. Выносные элементы](#)
- [6. Условности и упрощения](#)

Настоящий стандарт устанавливает правила изображения предметов (изделий, сооружений и их составных элементов) на чертежах всех отраслей промышленности и строительства.
Стандарт полностью соответствует СТ СЭВ 363-88.
(Измененная редакция, Изм. N 2).

1. Основные положения и определения

1.1. Изображения предметов должны выполняться по методу прямоугольного проецирования. При этом предмет предполагается расположенным между наблюдателем и соответствующей плоскостью проекций ([черт.1](#)).



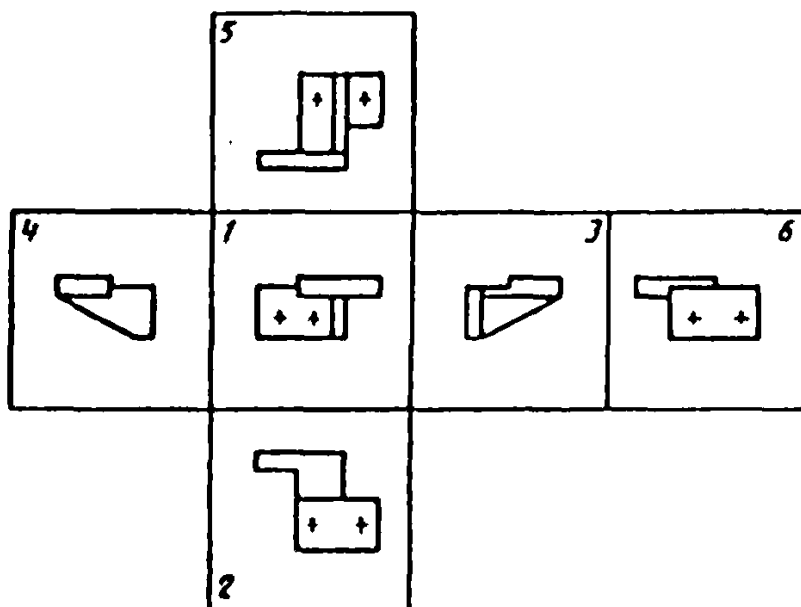
Черт. 1

"Черт.1"

1.2. За основные плоскости проекций принимают шесть граней куба; грани совмещают с плоскостью, как показано на [черт.2](#). Грань 6 допускается располагать рядом с гранью 4.

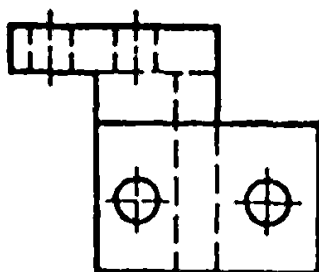
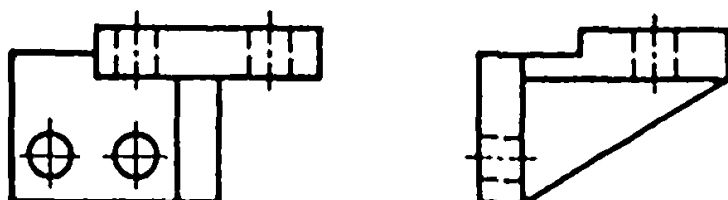
1.3 Изображение на фронтальной плоскости проекций принимается на чертеже в качестве главного. Предмет располагают относительно фронтальной плоскости проекций так, чтобы изображение на ней давало наиболее полное представление о форме и размерах предмета.

1.4. Изображения на чертеже в зависимости от их содержания разделяются на [виды](#), [разрезы](#), [сечения](#).



Черт. 2

"Черт.2"

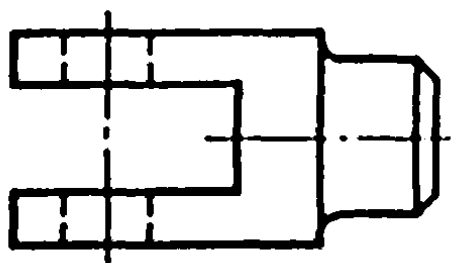
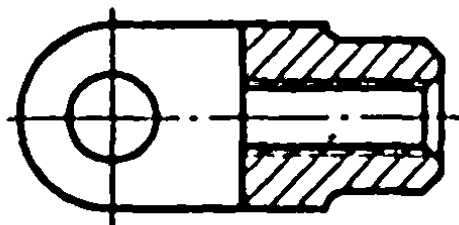


Черт. 3

"Черт.3"

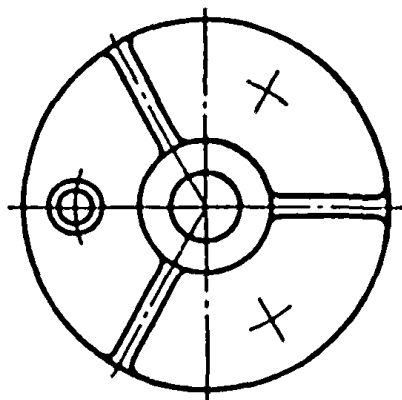
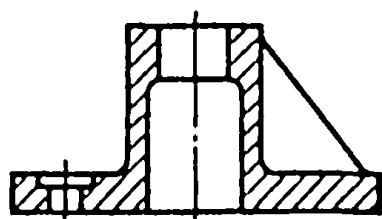
1.5. **Вид** - изображение обращенной к наблюдателю видимой части поверхности предмета. Для уменьшения количества изображений допускается на видах показывать необходимые невидимые части поверхности предмета при помощи штриховых линий ([черт.3](#)).

1.6 **Разрез** - изображение предмета, мысленно рассеченного одной или несколькими плоскостями, при этом мысленное рассечение предмета относится только к данному разрезу и не влечет за собой изменения других изображений того же предмета. На разрезе показывается то, что получается в секущей плоскости и что расположено за ней ([черт.4](#)). Допускается изображать не все, что расположено за секущей плоскостью, если это не требуется для понимания конструкции предмета ([черт.5](#)).



Черт. 4

"Черт.4"

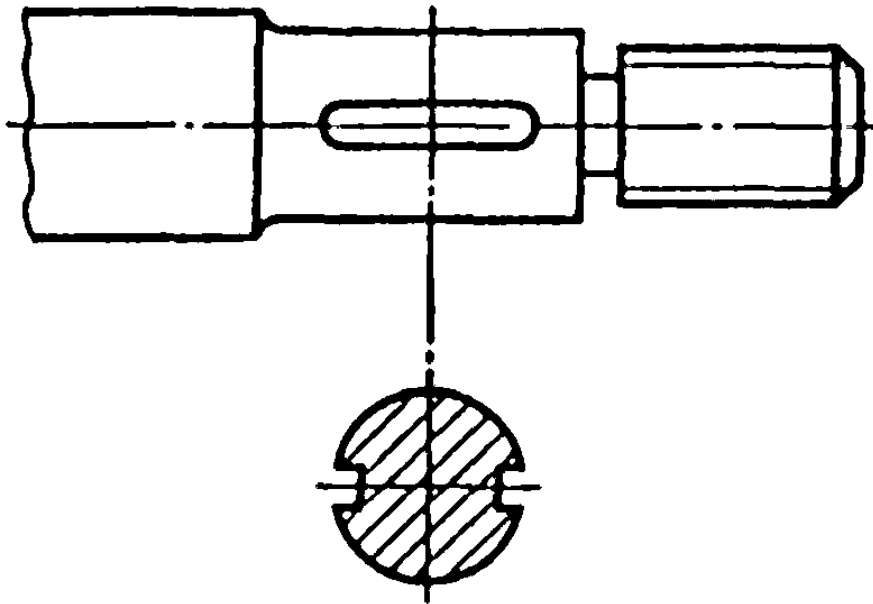


Черт. 5

"Черт.5"

1.7. **Сечение** - изображение фигуры, получающейся при мысленном рассечении предмета одной или несколькими плоскостями ([Черт.6](#)). На сечении показывается только то, что получается непосредственно в секущей плоскости.

Допускается в качестве секущей применять цилиндрическую поверхность, развертываемую затем в плоскость ([Черт.7](#)).

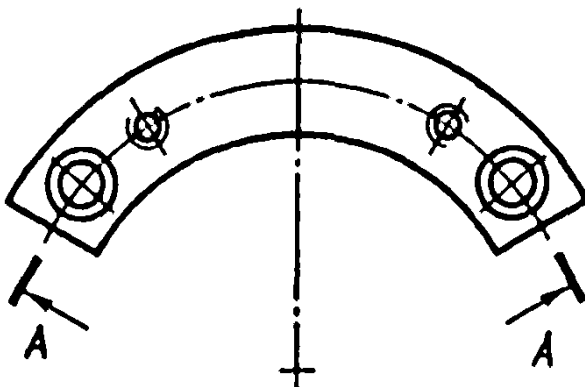
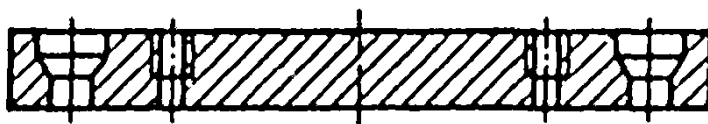


Черт. 6

"Черт.6"

(Измененная редакция, Изм. N 2).

A-A Q



Черт. 7

"Черт.7"

1.8. Количество изображений (видов, разрезов, сечений) должно быть наименьшим, но обеспечивающим полное представление о предмете при применении установленных в соответствующих стандартах условных обозначений, знаков и надписей.

2. Виды

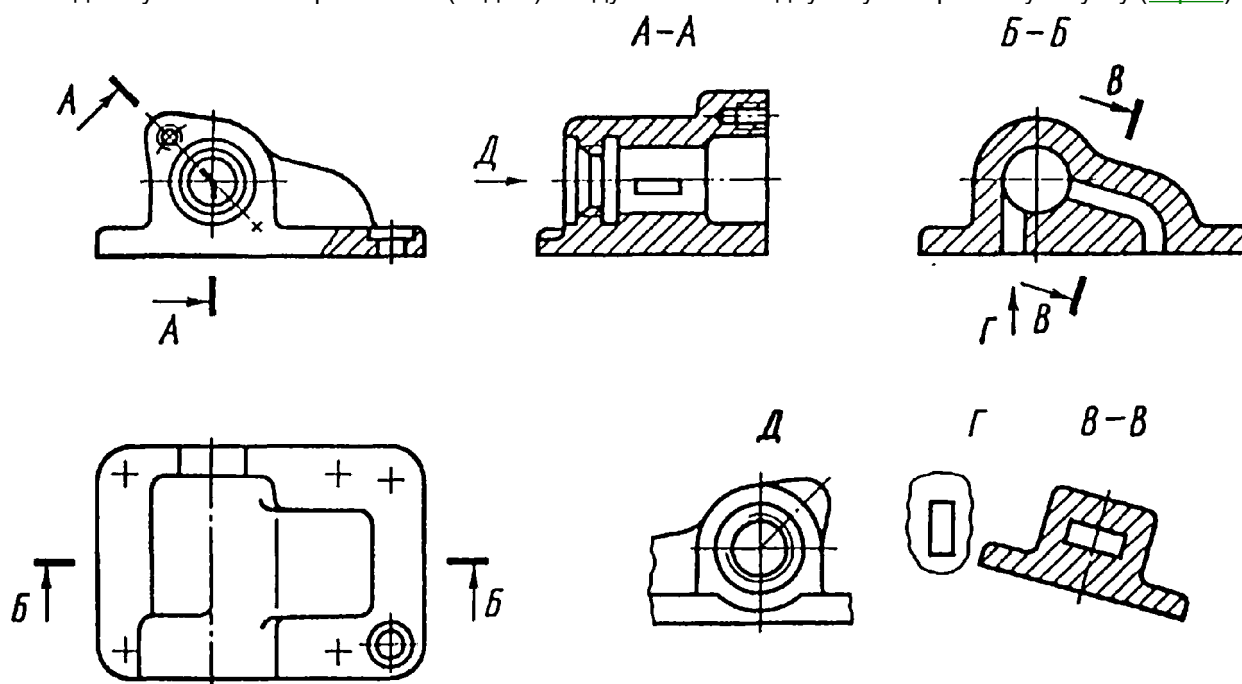
2.1. Устанавливаются следующие названия **ВИДОВ**, получаемых на основных плоскостях проекций (основные виды, **черт.2**):

- 1 - вид спереди (главный вид);
- 2 - вид сверху;
- 3 - вид слева;
- 4 - вид справа;
- 5 - вид снизу;
- 6 - вид сзади.

В строительных чертежах в необходимых случаях соответствующим видам могут присваиваться другие названия, например, "фасад".

Названия видов на чертежах надписывать не следует, за исключением случая, предусмотренного в **п.2.2**. В строительных чертежах допускается надписывать название вида с присвоением ему буквенного, цифрового или другого обозначения.

2.2. Если виды сверху, слева, справа, снизу, сзади не находятся в непосредственной проекционной связи с главным изображением (видом или **разрезом**, изображенным на фронтальной плоскости проекций), то направление проектирования должно быть указано стрелкой около соответствующего изображения. Над стрелкой и над полученным изображением (видом) следует нанести одну и ту же прописную букву (**черт.8**).



Черт. 8

"Черт.8"

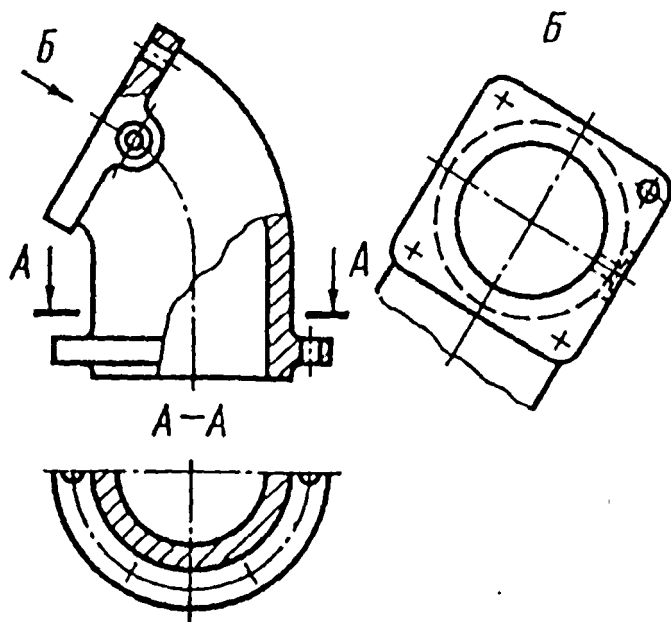
Чертежи оформляют так же, если перечисленные виды отделены от главного изображения другими изображениями или расположены не на одном листе с ним.

Когда отсутствует изображение, на котором может быть показано направление взгляда, название вида надписывают.

В строительных чертежах допускается направление взгляда указывать двумя стрелками (аналогично указанию положения секущих плоскостей в разрезах).

В строительных чертежах независимо от взаимного расположения видов допускается надписывать название и обозначение вида без указания направления взгляда стрелкой, если направление взгляда определяется названием или обозначением вида.

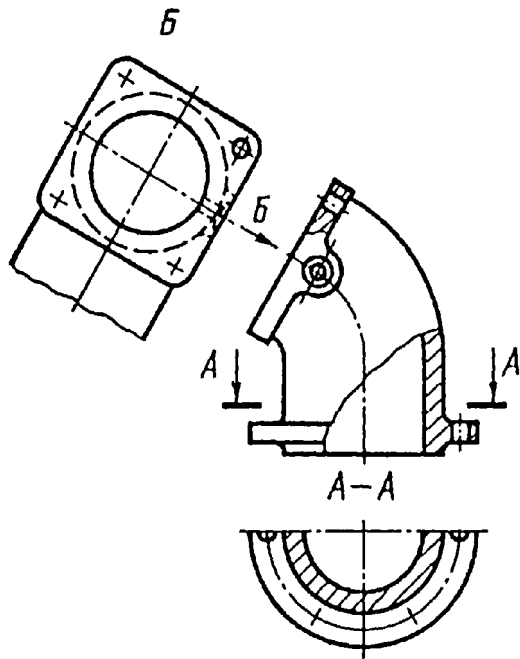
2.3. Если какую-либо часть предмета невозможно показать на перечисленных в [п.2.1](#) видах без искажения формы и размеров, то применяют дополнительные виды, получаемые на плоскостях, непараллельных основным плоскостям проекций ([черт.9-11](#)).



Черт. 9

"Черт.9"

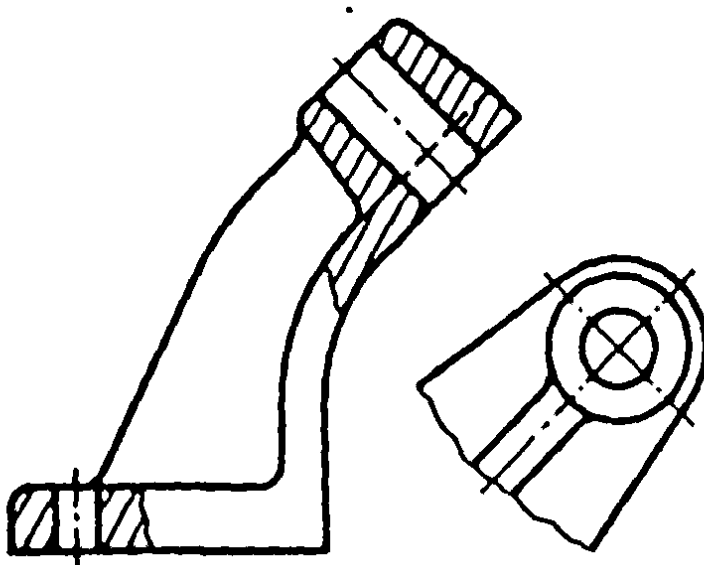
2.4. Дополнительный вид должен быть отмечен на чертеже прописной буквой ([черт.9, 10](#)), а у связанного с дополнительным видом изображения предмета должна быть поставлена стрелка, указывающая направление взгляда, с соответствующим буквенным обозначением (стрелка Б, [черт.9, 10](#)).



Черт. 10

"Черт.10"

Когда дополнительный вид расположен в непосредственной проекционной связи с соответствующим изображением, стрелку и обозначение вида не наносят ([Черт.11](#)).



Черт. 11

"Черт.11"

2.2 - 2.4. (Измененная редакция, Изм. N 2).

2.5. Дополнительные [виды](#) располагают, как показано на [Черт.9-11](#). Расположение дополнительных видов по [Черт.9](#) и [11](#) предпочтительнее.

Дополнительный вид допускается поворачивать, но с сохранением, как правило, положения, принятого для данного предмета на главном изображении, при этом обозначение вида должно быть дополнено условным графическим обозначением O . При необходимости указывают угол поворота ([черт.12](#)).

Несколько одинаковых дополнительных видов, относящихся к одному предмету, обозначают одной буквой и вычерчивают один вид. Если при этом связанные с дополнительным видом части предмета расположены под различными углами, то к обозначению вида условное графическое обозначение O не добавляют.

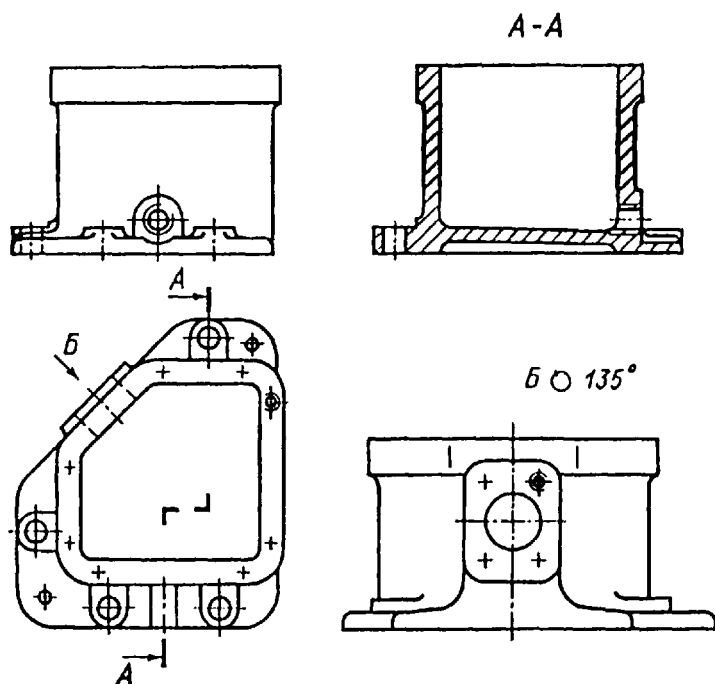
(Измененная редакция, Изм. N 1, 2).

2.6. Изображение отдельного, ограниченного места поверхности предмета называется местным [видом](#) (вид Г, [черт.8](#); вид Д, [черт.13](#)).

Местный вид может быть ограничен линией обрыва, по возможности в наименьшем размере (вид Д, [черт.13](#)), или не ограничен (вид Г, [черт.13](#)). Местный вид должен быть отмечен на чертеже подобно дополнительному виду.

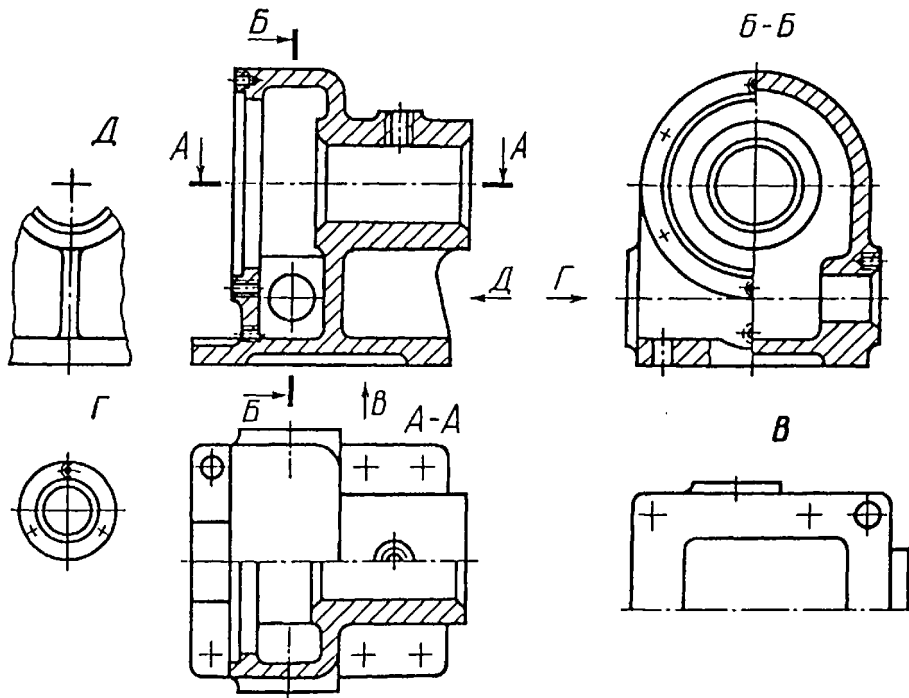
2.7. Соотношение размеров стрелок, указывающих направление взгляда, должно соответствовать приведенным на [черт.14](#).

2.6, 2.7. (Измененная редакция, Изм. N 2).



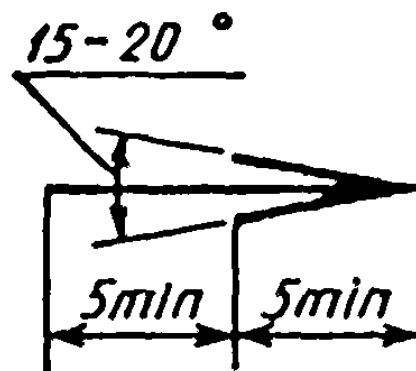
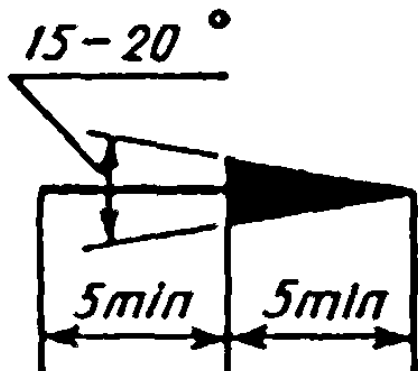
Черт. 12

"Черт.12"



Черт. 13

"Черт.13"



Черт. 14

"Черт.14"

3. Разрезы

3.1. **Разрезы** разделяются, в зависимости от положения секущей плоскости относительно горизонтальной плоскости проекций, на:

горизонтальные - секущая плоскость параллельна горизонтальной плоскости проекций (например, разрез А-А, [черт.13](#); разрез Б-Б, [черт.15](#)).

В строительных чертежах горизонтальным разрезам могут присваиваться другие названия, например, "план";

вертикальные - секущая плоскость перпендикулярна горизонтальной плоскости проекций (например, разрез на месте главного вида, [черт.13](#); разрезы А-А, В-В, Г-Г, [черт.15](#));

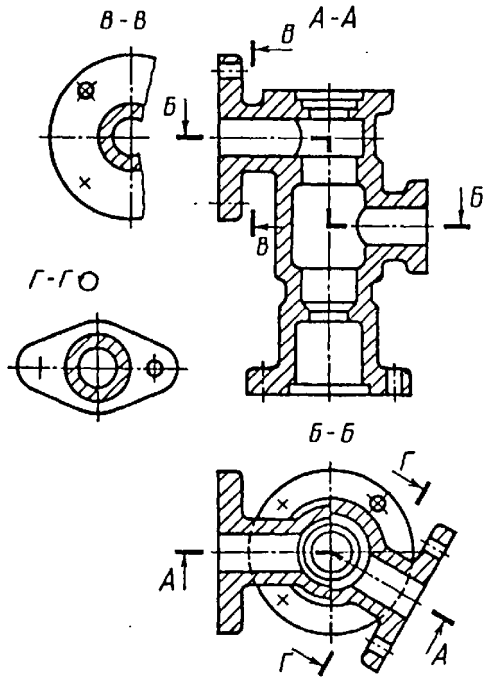
наклонные - секущая плоскость составляет с горизонтальной плоскостью проекций угол, отличный от прямого (например, разрез В-В, [черт.8](#)).

В зависимости от числа секущих плоскостей разрезы разделяются на:

простые - при одной секущей плоскости (например, [черт.4](#), [5](#));

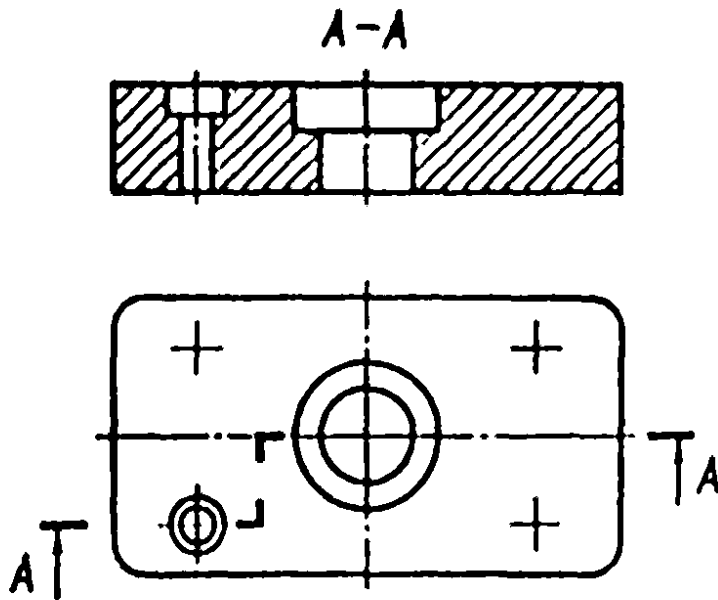
сложные - при нескольких секущих плоскостях (например, разрез А-А, [черт.8](#); разрез Б-Б, [черт.15](#)).

3.2. Вертикальный разрез называется фронтальным, если секущая плоскость параллельна фронтальной плоскости проекций (например, разрез, [черт.5](#); разрез А-А, [черт.16](#)), и профильным, если секущая плоскость параллельна профильной плоскости проекций (например, разрез Б-Б, [черт.13](#)).



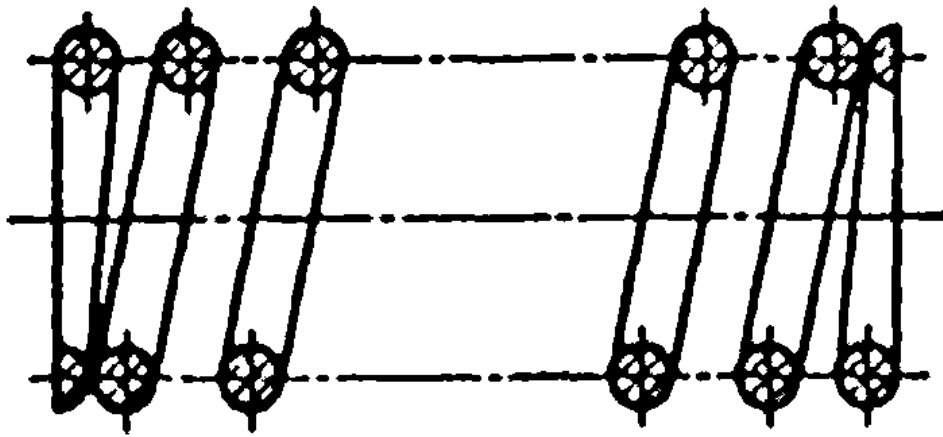
Черт. 15

"Черт.15"



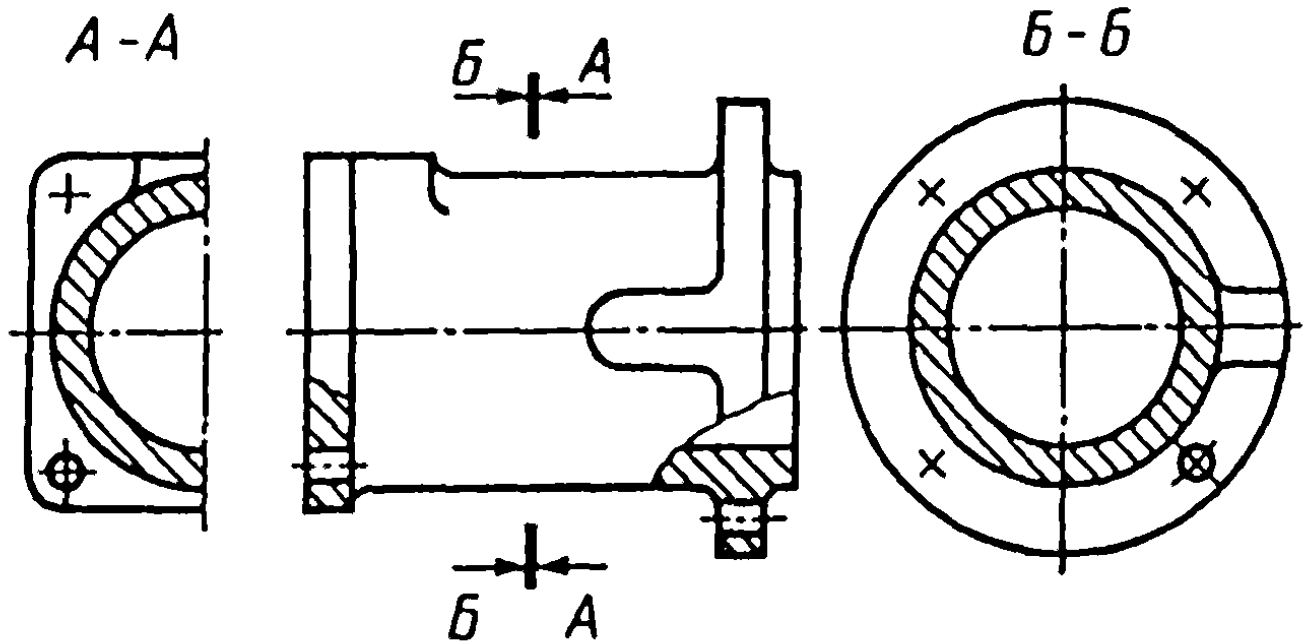
Черт. 16

"Черт.16"



Черт. 17

"Черт.17"



Черт. 18

"Черт.18"

3.3. Сложные разрезы бывают ступенчатыми, если секущие плоскости параллельны (например, ступенчатый горизонтальный разрез Б-Б, [черт.15](#); ступенчатый фронтальный разрез А-А, [черт.16](#)), и ломаными, если секущие плоскости пересекаются (например, разрезы А-А, [черт.8](#) и [15](#)).

3.4. Разрезы называются продольными, если секущие плоскости направлены вдоль длины или высоты предмета ([черт.17](#)), и поперечными, если секущие плоскости направлены перпендикулярно длине или высоте предмета (например, разрезы А-А и Б-Б, [черт.18](#)).

3.5. Положение секущей плоскости указывают на чертеже линией **сечения**. Для линии сечения должна применяться разомкнутая линия. При сложном разрезе штрихи проводят также у мест пересечения секущих плоскостей между собой. На начальном и конечном штрихах следует ставить стрелки, указывающие направление взгляда (**черт.8 - 10, 13, 15**); стрелки должны наноситься на расстоянии 2-3 мм от конца штриха.

Начальный и конечный штрихи не должны пересекать контур соответствующего изображения. В случаях, подобных указанному на **черт.18**, стрелки, указывающие направление взгляда, наносятся на одной линии.

3.1 - 3.5. (Измененная редакция, Изм. N 2).

3.6. У начала и конца линии сечения, а при необходимости и у мест пересечения секущих плоскостей ставят одну и ту же прописную букву русского алфавита. Буквы наносят около стрелок, указывающих направление взгляда, и в местах пересечения со стороны внешнего угла.

Разрез должен быть отмечен надписью по типу "А-А" (всегда двумя буквами через тире).

В строительных чертежах у линии сечения взамен букв допускается применять цифры, а также надписывать название разреза (плана) с присвоенным ему буквенным цифровым или другим обозначением.

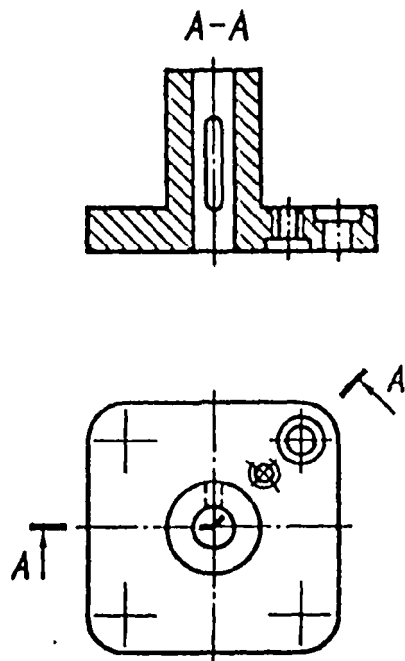
3.7. Когда секущая плоскость совпадает с плоскостью симметрии предмета в целом, а соответствующие изображения расположены на одном и том же листе в непосредственной проекционной связи и не разделены какими-либо другими изображениями, для горизонтальных, фронтальных и профильных разрезов не отмечают положение секущей плоскости, и разрез надписью не сопровождают (например, разрез на месте главного вида, **черт.13**).

3.8. Фронтальным и профильным разрезам, как правило, придают положение, соответствующее принятому для данного предмета на главном изображении чертежа (**черт.12**).

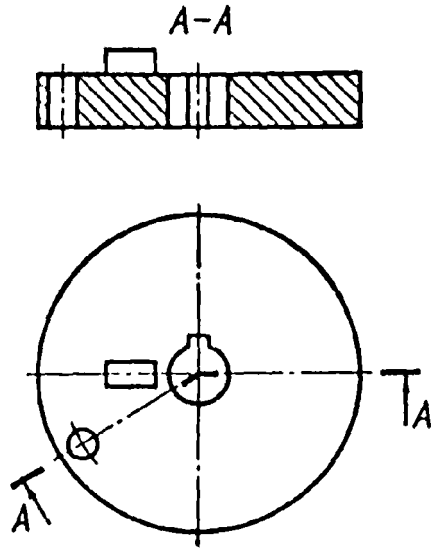
3.9. Горизонтальные, фронтальные и профильные разрезы могут быть расположены на месте соответствующих основных **видов** (**черт.13**).

3.10. Вертикальный разрез, когда секущая плоскость непараллельна фронтальной или профильной плоскостям проекций, а также наклонный разрез должны строиться и располагаться в соответствии с направлением, указанным стрелками на линии сечения.

Допускается располагать такие разрезы в любом месте чертежа (разрез В-В, **черт.8**), а также с поворотом до положения, соответствующего принятому для данного предмета на главном изображении. В последнем случае к надписи должно быть добавлено условное графическое обозначение О (разрез Г-Г, **черт.15**).



Черт. 19

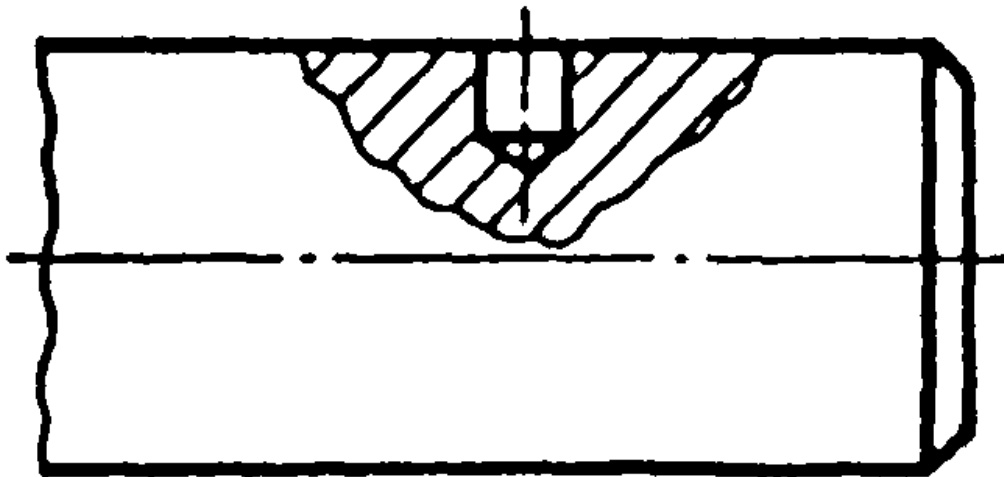


Черт. 20

"Черт.20"

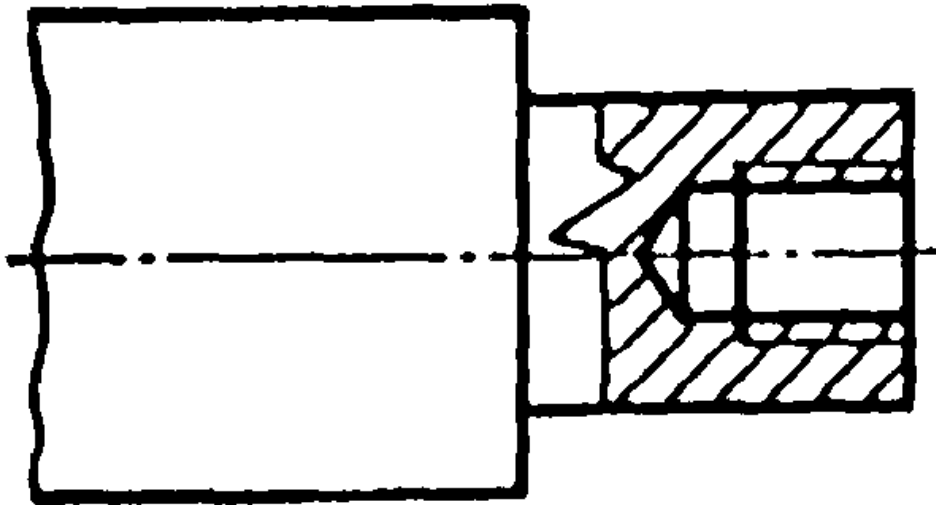
3.11. При ломаных [разрезах](#) секущие плоскости условно поворачивают до совмещения в одну плоскость, при этом направление поворота может не совпадать с направлением взгляда ([черт.19](#)).

Если совмещенные плоскости окажутся параллельными одной из основных плоскостей проекций, то ломаный разрез допускается помещать на месте соответствующего вида (разрезы А-А, [черт.8, 15](#)). При повороте секущей плоскости элементы предмета, расположенные на ней, вычерчивают так, как они проецируются на соответствующую плоскость, с которой производится совмещение ([черт.20](#)).



Черт. 21

"Черт.21"



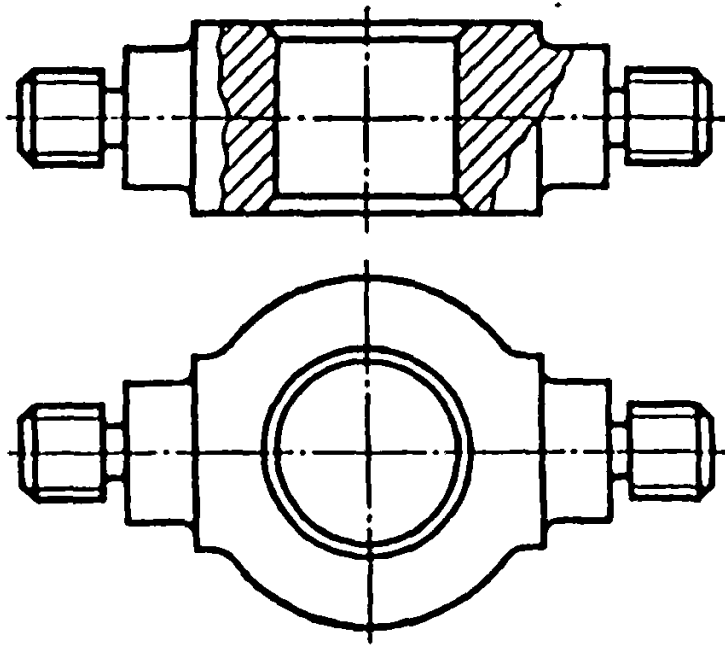
Черт. 22

"Черт.22"

3.12. Разрез, служащий для выяснения устройства предмета лишь в отдельном, ограниченном месте, называется местным.

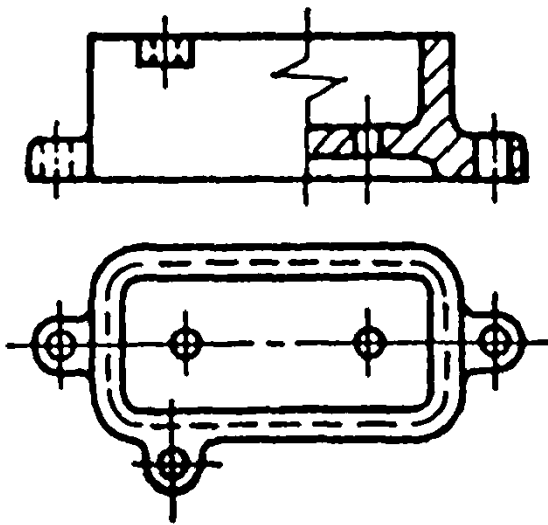
Местный разрез выделяется на виде сплошной волнистой линией ([черт.21](#)) или сплошной тонкой линией с изломом ([черт.22](#)). Эти линии не должны совпадать с какими-либо другими линиями изображения.

3.13. Часть вида и часть соответствующего разреза допускается соединять, разделяя их сплошной волнистой линией или сплошной тонкой линией с изломом ([черт.23](#), [24](#), [25](#)). Если при этом соединяются половина вида и половина разреза, каждый из которых является симметричной фигурой, то разделяющей линией служит ось симметрии ([черт.26](#)). Допускается также разделение разреза и вида штрихпунктирной тонкой линией ([черт.27](#)), совпадающей со следом плоскости симметрии не всего предмета, а лишь его части, если она представляет тело вращения.



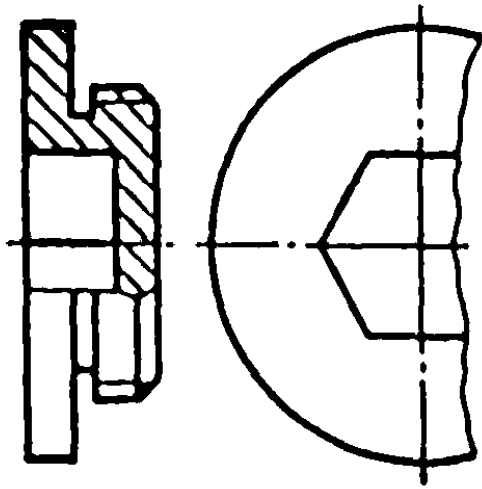
Черт. 23

"Черт.23"



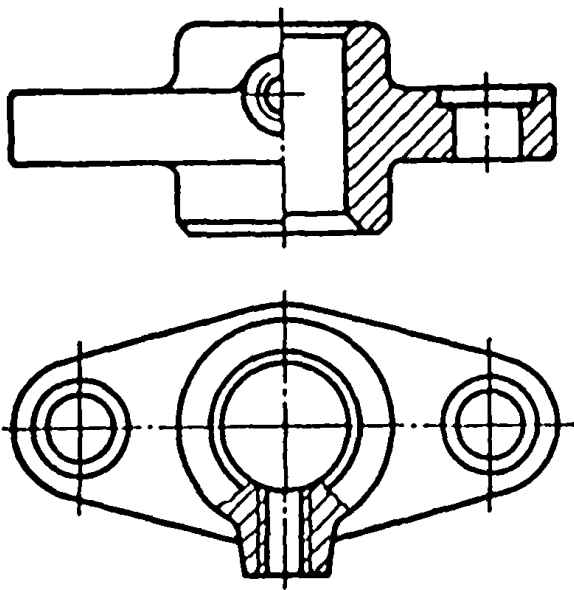
Черт. 24

"Черт.24"



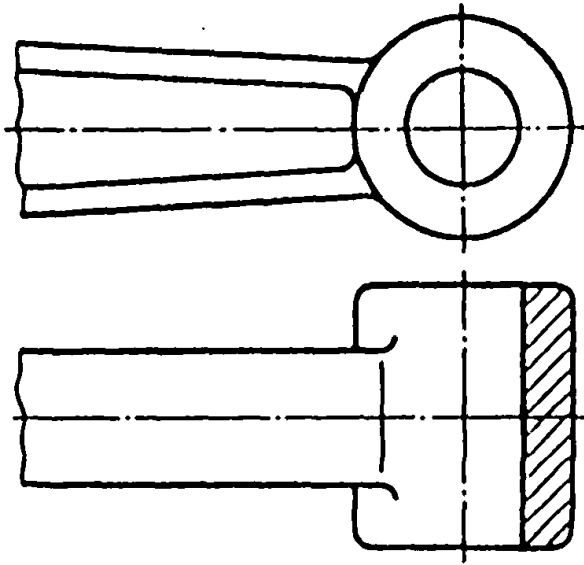
Черт. 25

"Черт.25"



Черт. 26

"Черт.26"



Черт. 27

"Черт.27"

3.10 - 3.13. (Измененная редакция, Изм. N 2).

3.14. Допускается соединять четверть [вида](#) и четверти трех [разрезов](#): четверть вида, четверть одного разреза и половину другого и т.п. при условии, что каждое из этих изображений в отдельности симметрично.

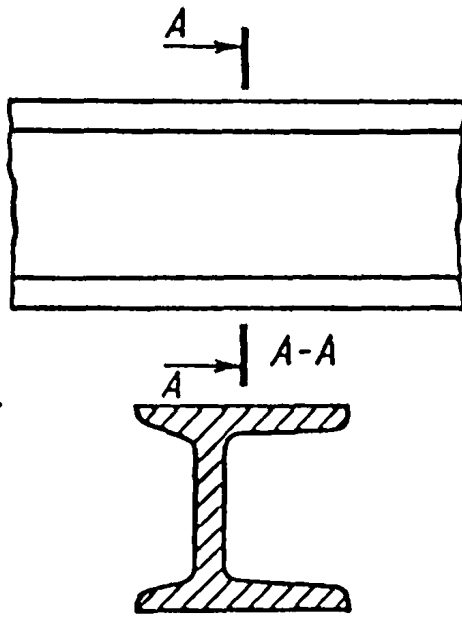
4. Сечения

4.1. [Сечения](#), не входящие в состав разреза, разделяют на:

вынесенные ([черт.6, 28](#));

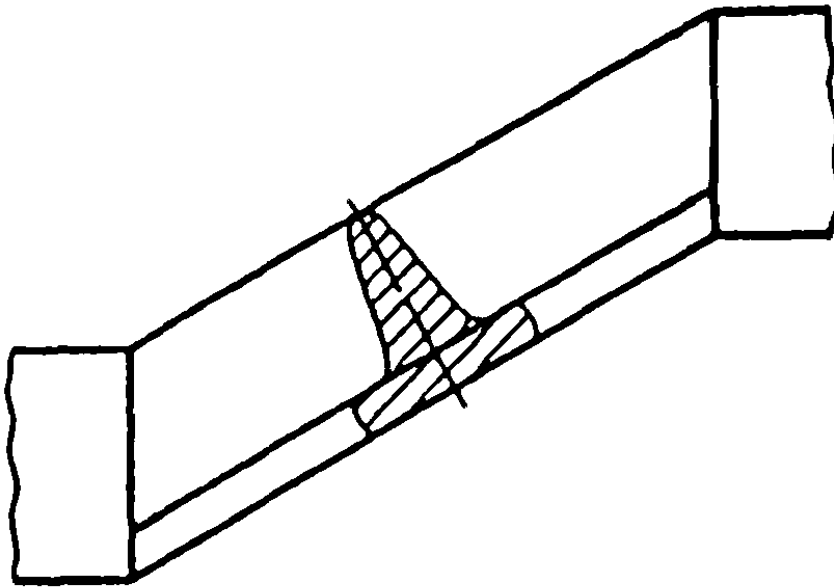
наложенные ([черт.29](#)).

Вынесенные сечения являются предпочтительными и их допускается располагать в разрезе между частями одного и того же вида ([черт.30](#)).



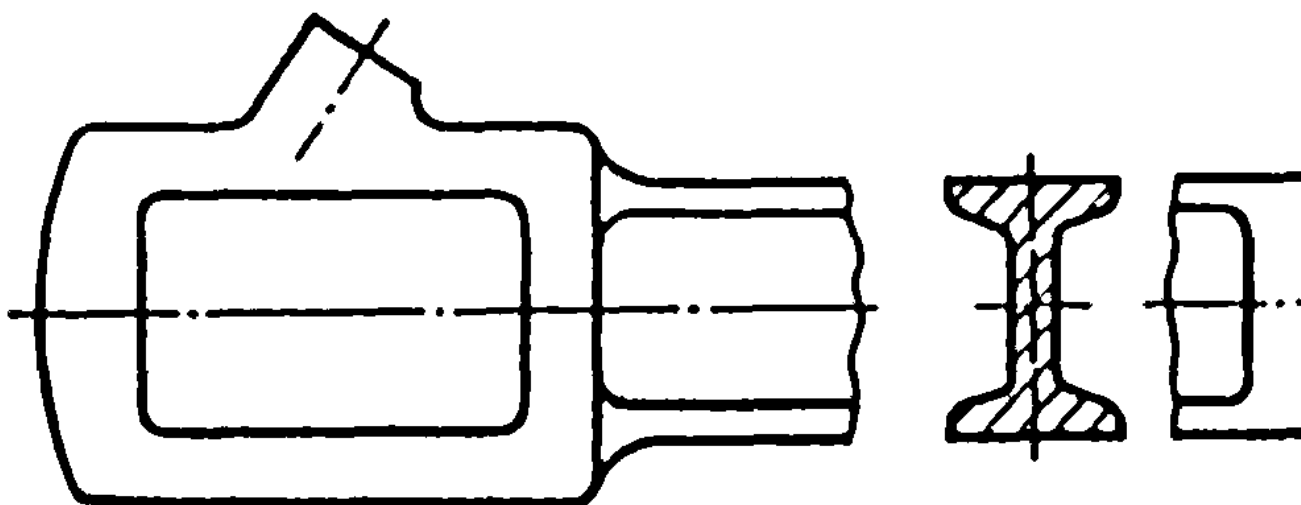
Черт. 28

"Черт.28"



Черт. 29

"Черт.29"



Черт. 30

"Черт.30"

(Измененная редакция, Изм. N 2).

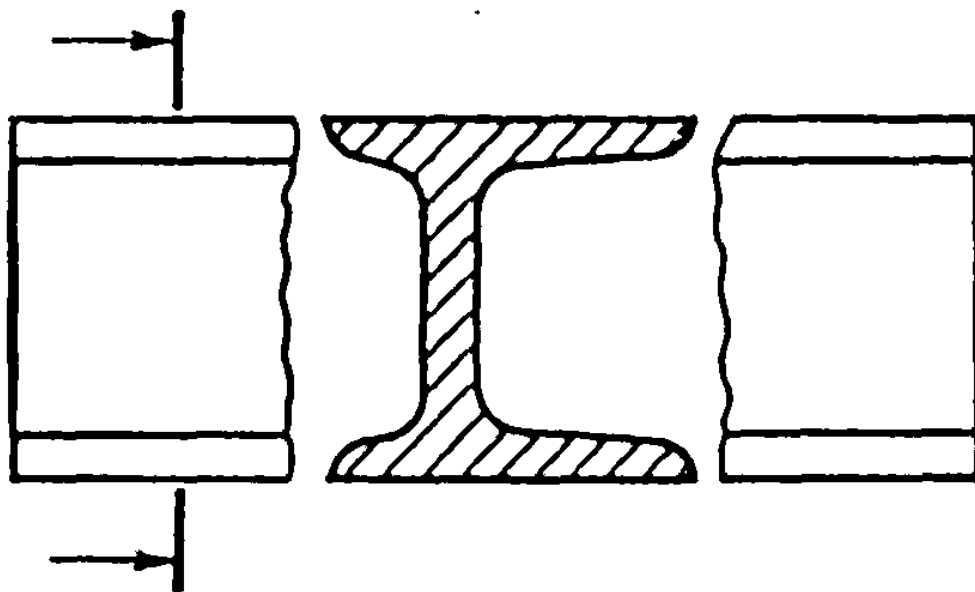
4.2. Контур вынесенного сечения, а также сечения, входящего в состав разреза, изображают сплошными основными линиями, а контур наложенного сечения - сплошными тонкими линиями, причем контур изображения в месте расположения наложенного сечения не прерывают ([черт.13, 28, 29](#)).

4.3. Ось симметрии вынесенного или наложенного сечения ([черт.6, 29](#)) указывают штрих-пунктирной тонкой линией без обозначения буквами и стрелками и линию сечения не проводят.

В случаях, подобных указанному на [черт.30](#), при симметричной фигуре сечения линию сечения не проводят.

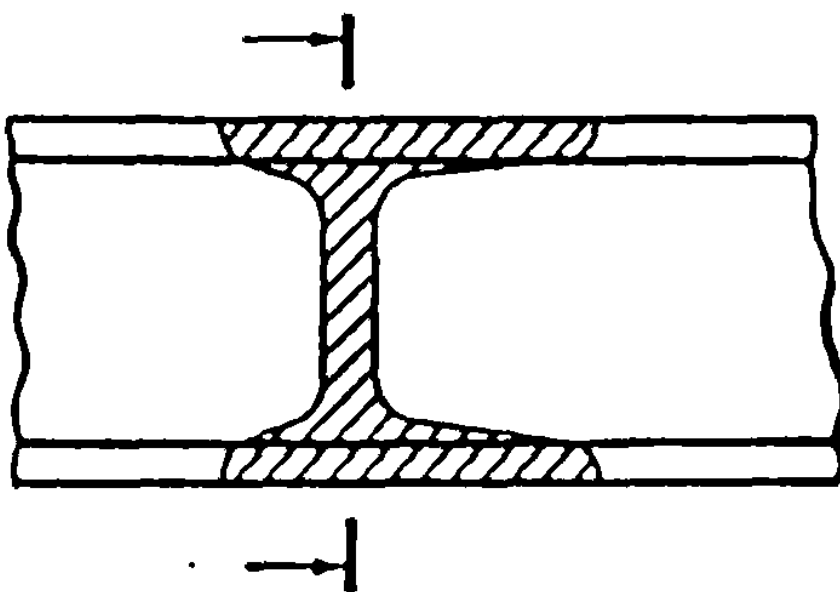
Во всех остальных случаях для линии сечения применяют разомкнутую линию с указанием стрелками направления взгляда и обозначают ее одинаковыми прописными буквами русского алфавита (в строительных чертежах - прописными или строчными буквами русского алфавита или цифрами). [Сечение](#) сопровождают надписью по типу "А-А" ([черт.28](#)). В строительных чертежах допускается надписывать название сечения.

Для несимметричных сечений, расположенных в разрыве ([черт.31](#)) или наложенных ([черт.32](#)), линию сечения проводят со стрелками, но буквами не обозначают.



Черт. 31

"Черт.31"



Черт. 32

"Черт.32"

В строительных чертежах при симметричных сечениях применяют разомкнутую линию с обозначением ее, но без стрелок, указывающих направление взгляда.

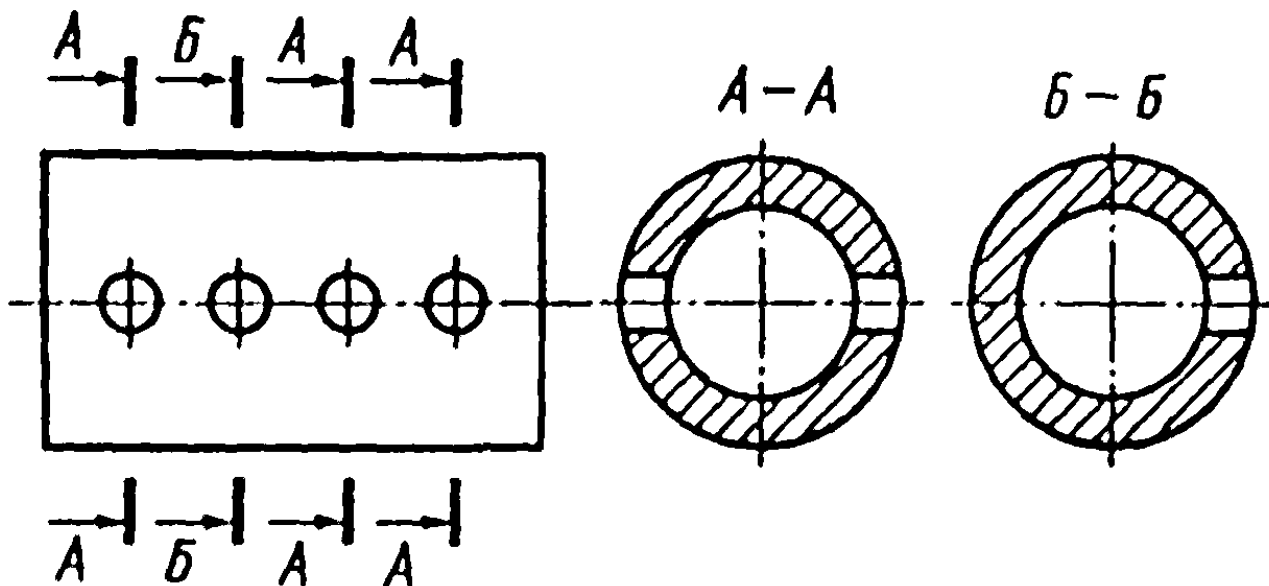
4.4. Сечение по построению и расположению должно соответствовать направлению, указанному стрелками (Черт.28). Допускается располагать сечение на любом месте поля чертежа, а также, с поворотом с добавлением условного графического обозначения О.

4.5. Для нескольких одинаковых сечений, относящихся к одному предмету, линию сечения обозначают одной буквой и вычерчивают одно сечение ([черт.33, 34](#)).

Если при этом секущие плоскости направлены под различными углами ([черт.35](#)), то условное графическое обозначение О не наносят.

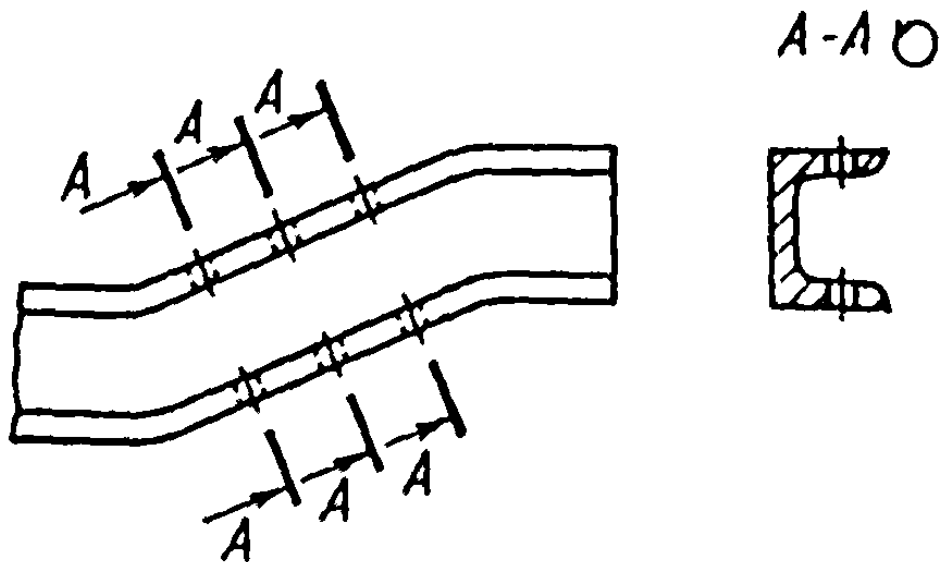
Когда расположение одинаковых сечений точно определено изображением или размерами, допускается наносить одну линию сечения, а над изображением сечения указывать количество сечений.

4.6 Секущие плоскости выбирают так, чтобы получить нормальные поперечные сечения ([черт.36](#)).



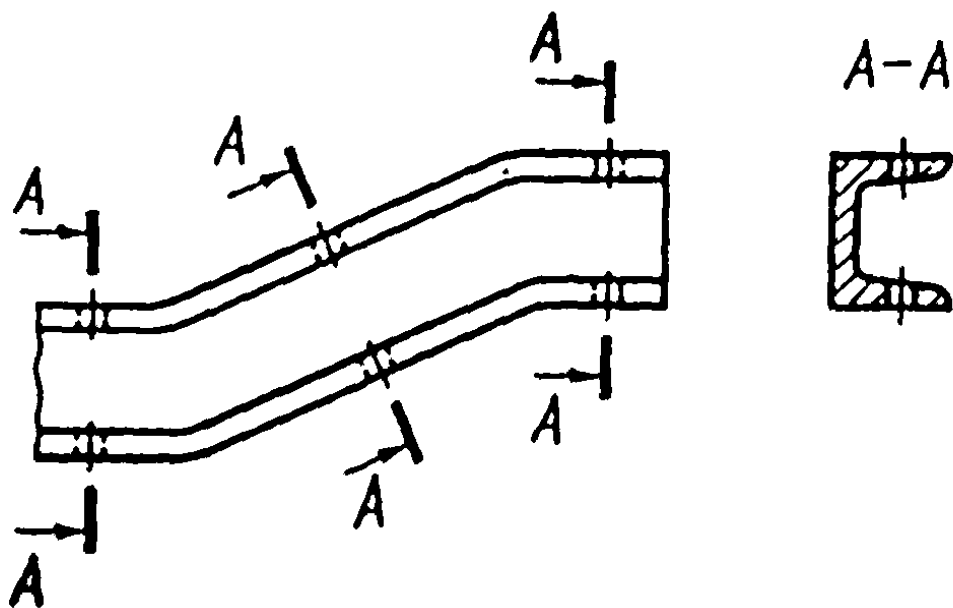
Черт. 33

"Черт.33"



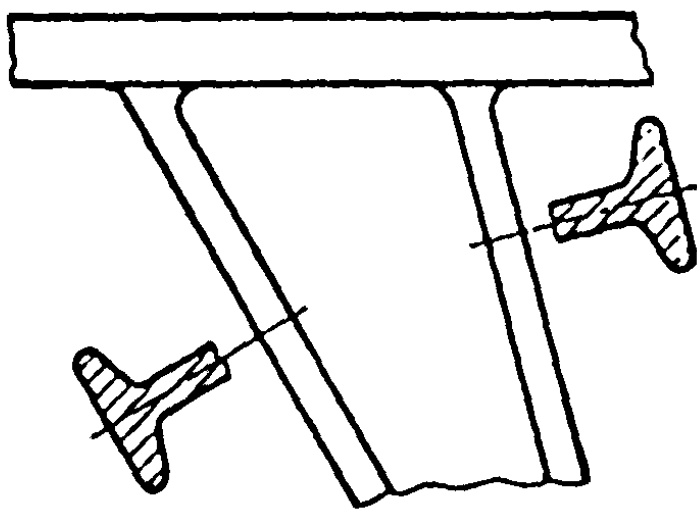
Черт. 34

"Черт.34"



Черт. 35

"Черт.35"

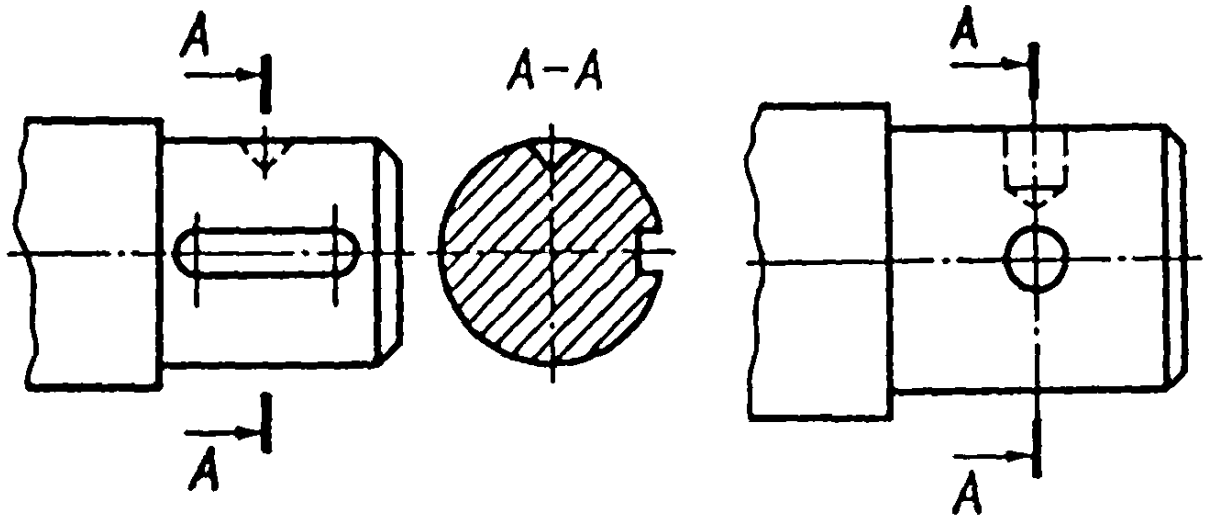


Черт. 36

"Черт.36"

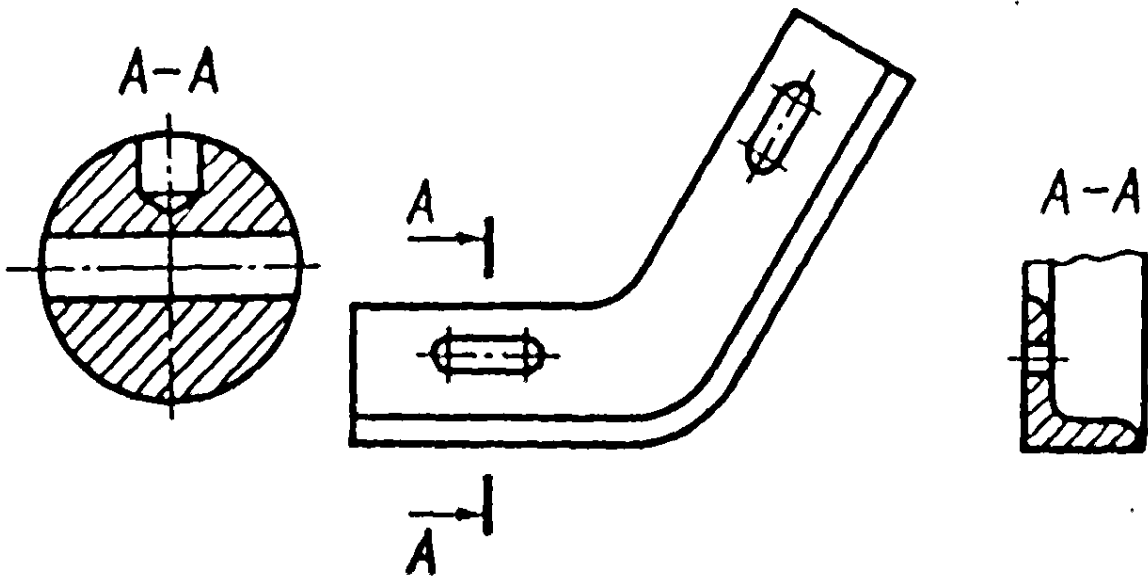
4.7. Если секущая плоскость проходит через ось поверхности вращения, ограничивающей отверстие или углубление, то контур отверстия или углубления в сечении показывают полностью ([черт.37](#)).

4.8. Если сечение получается состоящим из отдельных самостоятельных частей, то следует применять разрезы ([черт.38](#)).



Черт. 37

"Черт.37"



Черт. 38

"Черт.38"

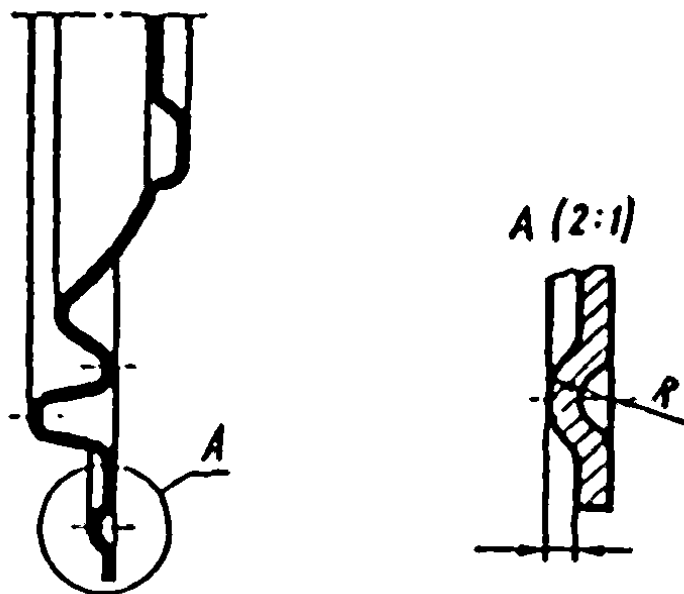
4.4 - 4.8. (Измененная редакция, Изм. N 2).

5. Выносные элементы

5.1. **Выносной элемент** - дополнительное отдельное изображение (обычно увеличенное) какой-либо части предмета, требующей графического и других пояснений в отношении формы, размеров и иных данных.

Выносной элемент может содержать подробности, не указанные на соответствующем изображении, и может отличаться от него по содержанию (например, изображение может быть видом, а выносной элемент - разрезом).

5.2. При применении выносного элемента соответствующее место отмечают на виде, разрезе или сечении замкнутой сплошной тонкой линией - окружностью, овалом и т.п. с обозначением выносного элемента прописной буквой или сочетанием прописной буквы с арабской цифрой на полке линии-выноски. Над изображением выносного элемента указывают обозначение и масштаб, в котором он выполнен (черт.39).



Черт. 39

"Черт.39"

В строительных чертежах выносной элемент на изображении допускается также отмечать фигурной или квадратной скобкой или графически не отмечать. У изображения, откуда элемент выносится, и у выносного элемента допускается также наносить присвоенное выносному элементу буквенное или цифровое (арабскими цифрами) обозначение и название.

(Измененная редакция, Изм. N 2).

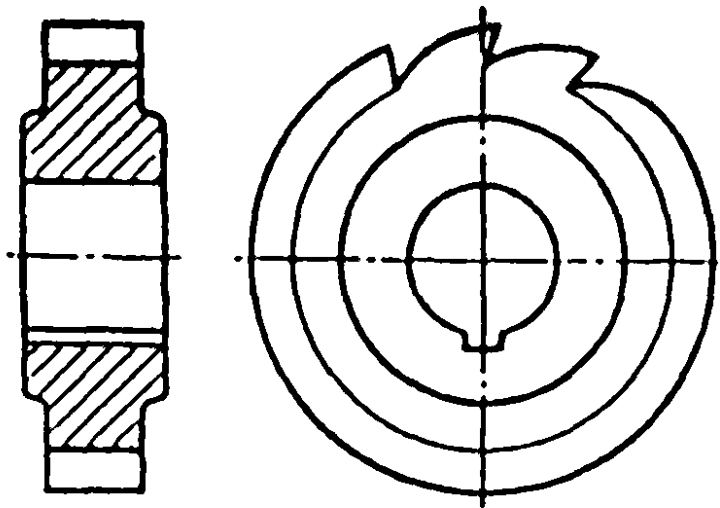
5.3. Выносной элемент располагают возможно ближе к соответствующему месту на изображении предмета.

6. Условности и упрощения

6.1. Если вид, разрез или сечение представляют симметричную фигуру, допускается вычерчивать половину изображения (вид В, черт.13) или немного более половины изображения с проведением в последнем случае линии обрыва (черт.25).

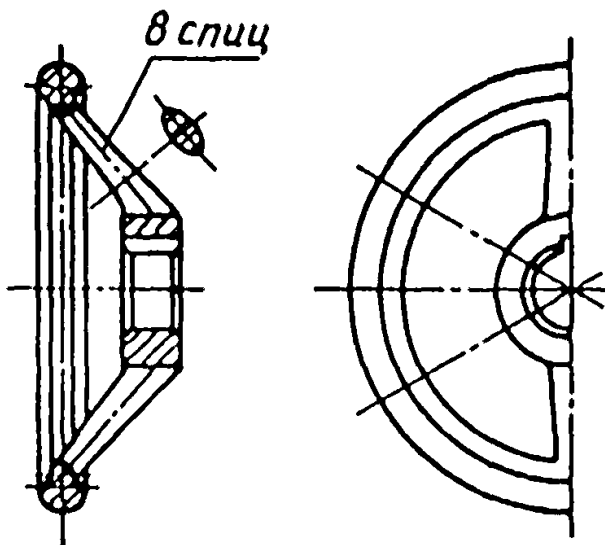
6.2. Если предмет имеет несколько одинаковых, равномерно расположенных элементов, то на изображении этого предмета полностью показывают один-два таких элемента (например, одно-два отверстия, черт.15), а остальные элементы показывают упрощенно или условно (черт.40).

Допускается изображать часть предмета (черт.41, 42) с надлежащими указаниями о количестве элементов, их расположении и т.п.



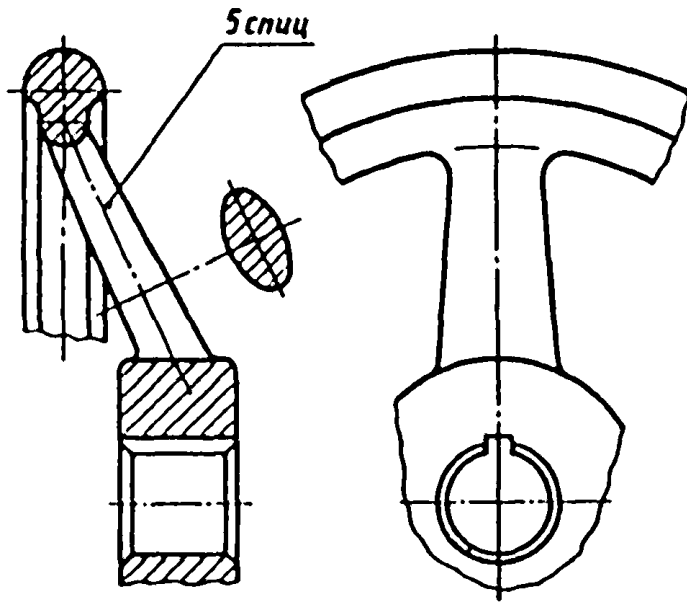
Черт. 40

"Черт.40"



Черт. 41

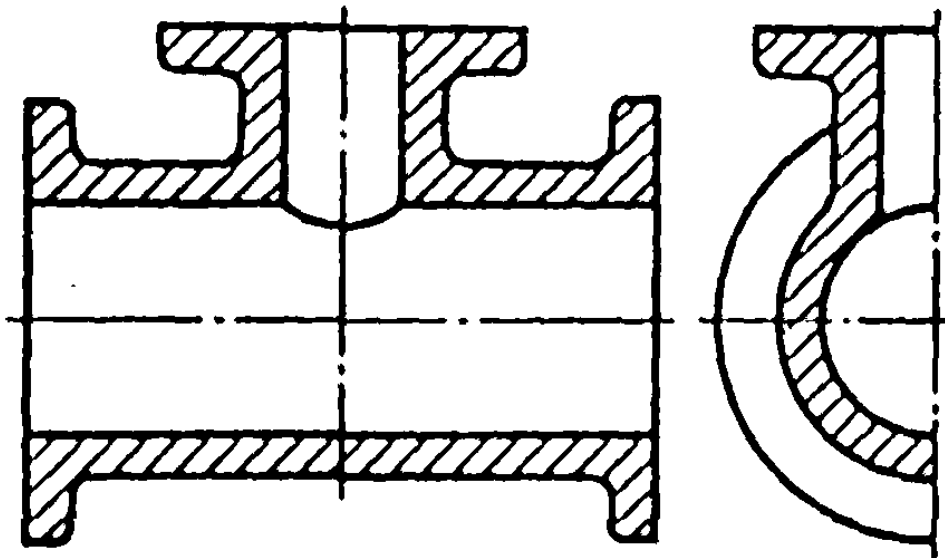
"Черт.41"



Черт. 42

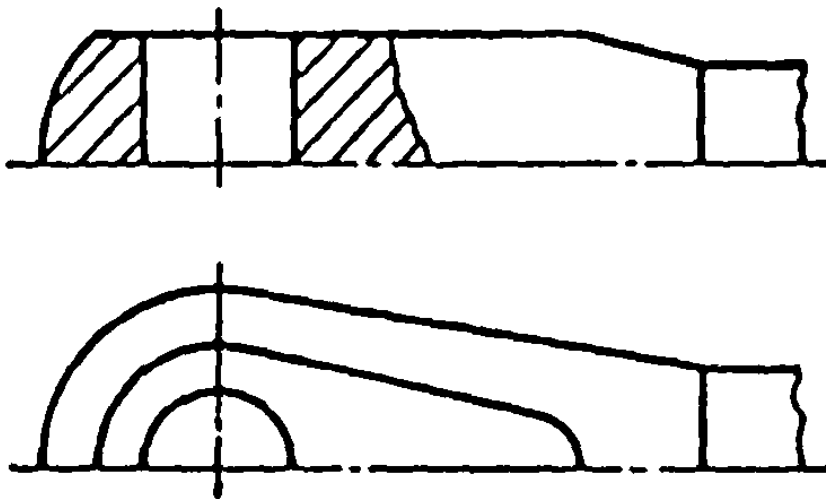
"Черт.42"

6.3. На видах и разрезах допускается упрощенно изображать проекции линий пересечения поверхностей, если не требуется точного их построения. Например, вместо лекальных кривых проводят дуги окружности и прямые линии ([черт.43, 44](#)).



Черт. 43

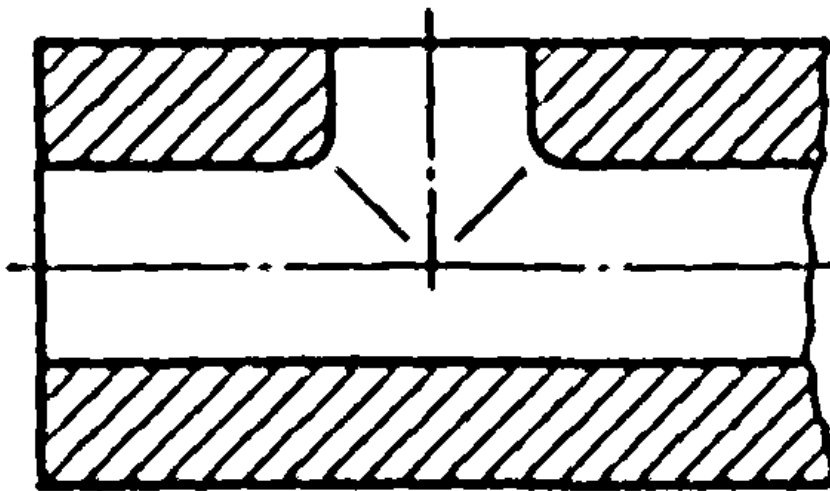
"Черт.43"



Черт. 44

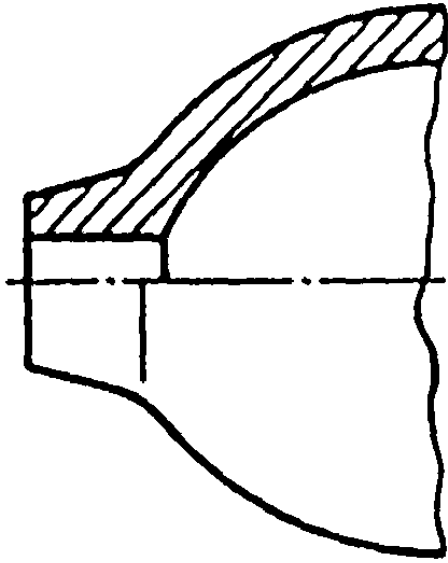
"Черт.44"

6.4. Плавный переход от одной поверхности к другой показывается условно ([черт.45-47](#)) или совсем не показывается ([черт.48 - 50](#)).



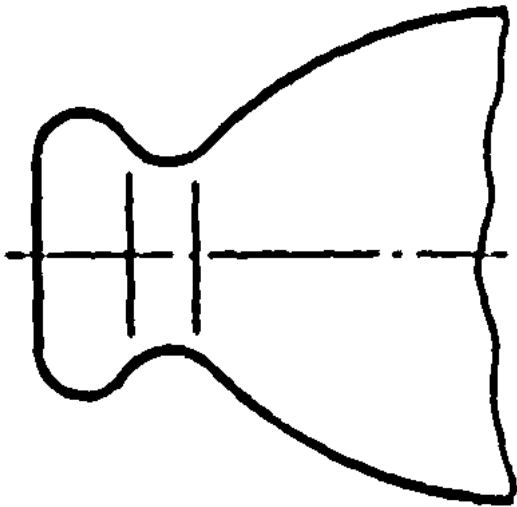
Черт. 45

"Черт.45"



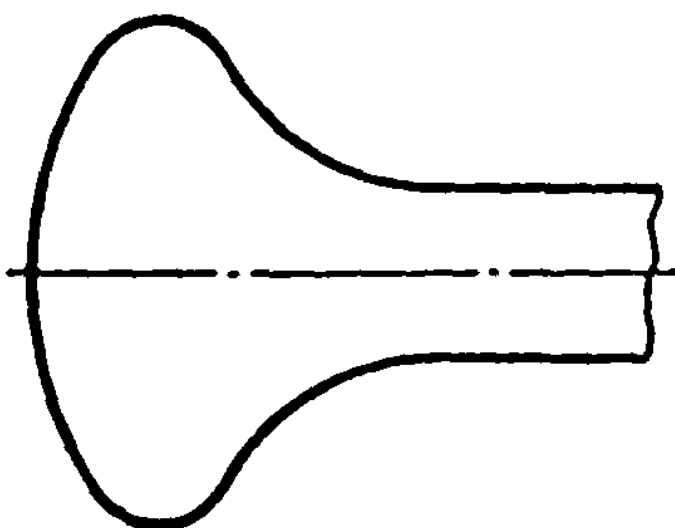
Черт. 46

"Черт.46"



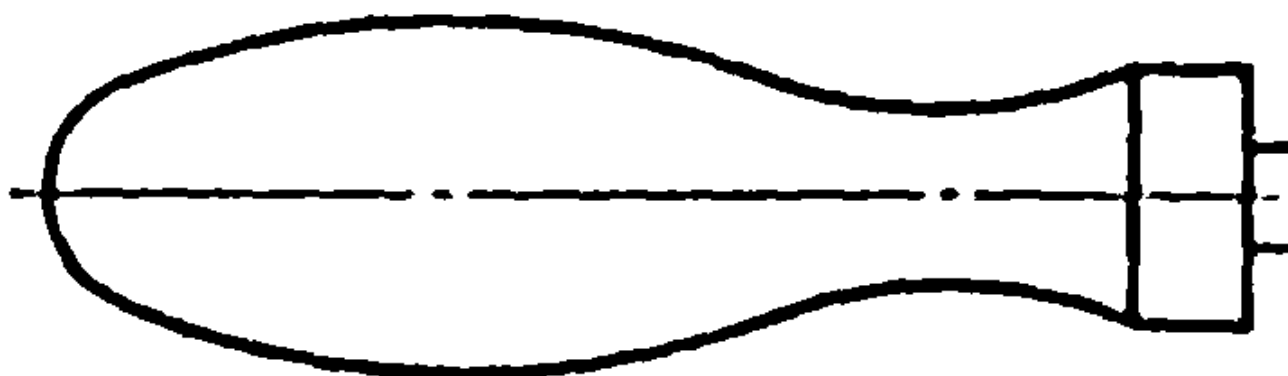
Черт. 47

"Черт.47"



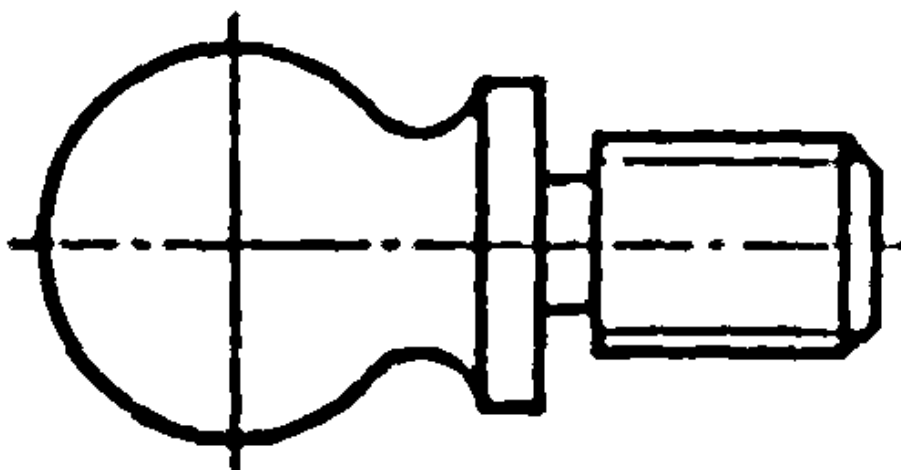
Черт. 48

"Черт.48"



Черт. 49

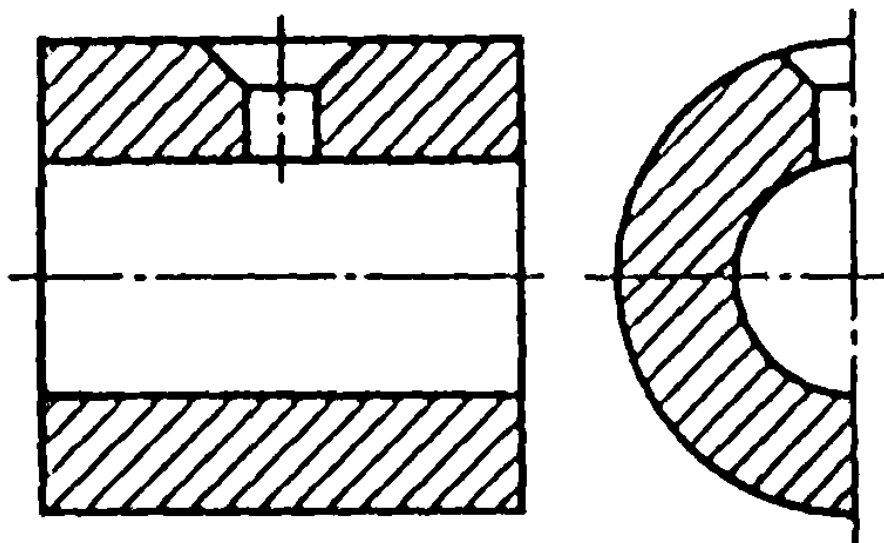
"Черт.49"



Черт. 50

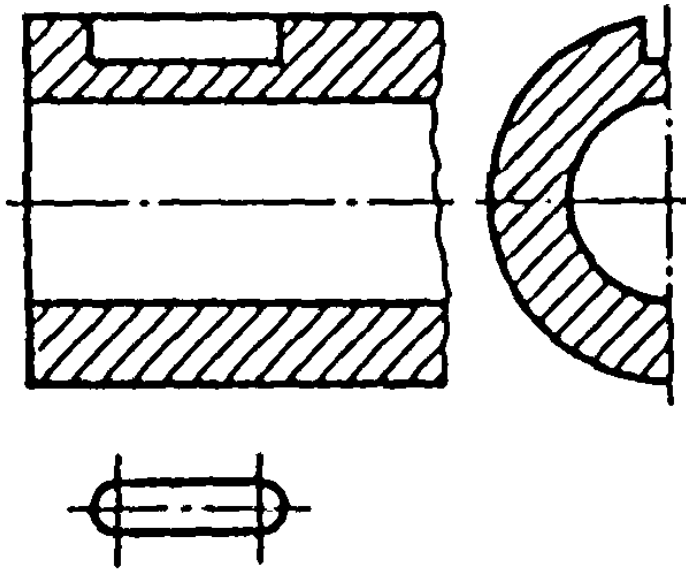
"Черт.50"

Допускаются упрощения, подобные указанным на [черт.51, 52](#).



Черт. 51

"Черт.51"



Черт. 52

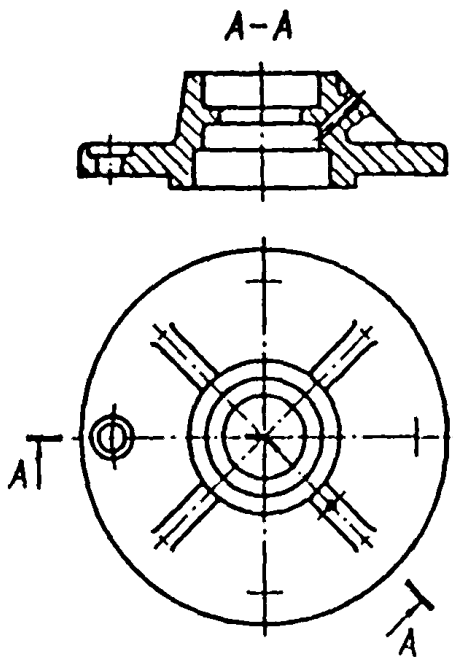
"Черт.52"

6.5. Такие детали, как винты, заклепки, шпонки, непустотелые валы и шпиндели, шатуны, рукоятки и т.п. при продольном разрезе показывают нерассеченными. Шарики всегда показывают нерассеченными.

Как правило, показываются нерассеченными на сборочных чертежах гайки и шайбы.

Такие элементы, как спицы маховиков, шкивов, зубчатых колес, тонкие стенки типа ребер жесткости и т.п. показывают незаштрихованными, если секущая плоскость направлена вдоль оси или длинной стороны такого элемента.

Если в подобных элементах детали имеется местное сверление, углубление и т.п., то делают местный разрез, как показано на [черт.21](#), [22](#), [53](#).



Черт. 53

"Черт.53"

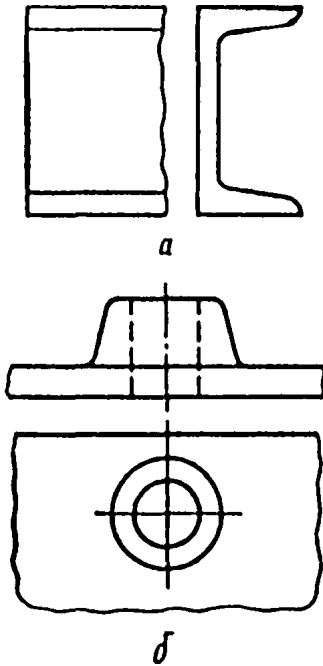
(Измененная редакция, Изм. N 2).

6.6. Пластины, а также элементы деталей (отверстия, фаски, пазы, углубления и т.п.) размером (или разницей в размерах) на чертеже 2 мм и менее изображают с отступлением от масштаба, принятого для всего изображения, в сторону увеличения.

6.7. Допускается незначительную конусность или уклон изображать с увеличением.

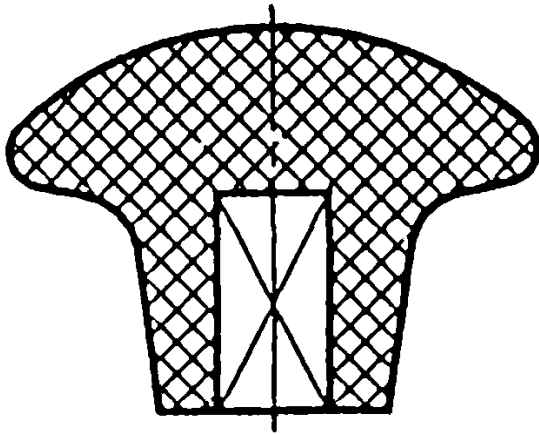
На тех изображениях, на которых уклон или конусность отчетливо не выявляются, например, главный вид на [черт.54а](#) или вид сверху на [черт.54б](#), проводят только одну линию, соответствующую меньшему размеру элемента с уклоном или меньшему основанию конуса.

6.8. При необходимости выделения на чертеже плоских поверхностей предмета на них проводят диагонали сплошными тонкими линиями ([черт.55](#)).



Черт. 54

"Черт.54"



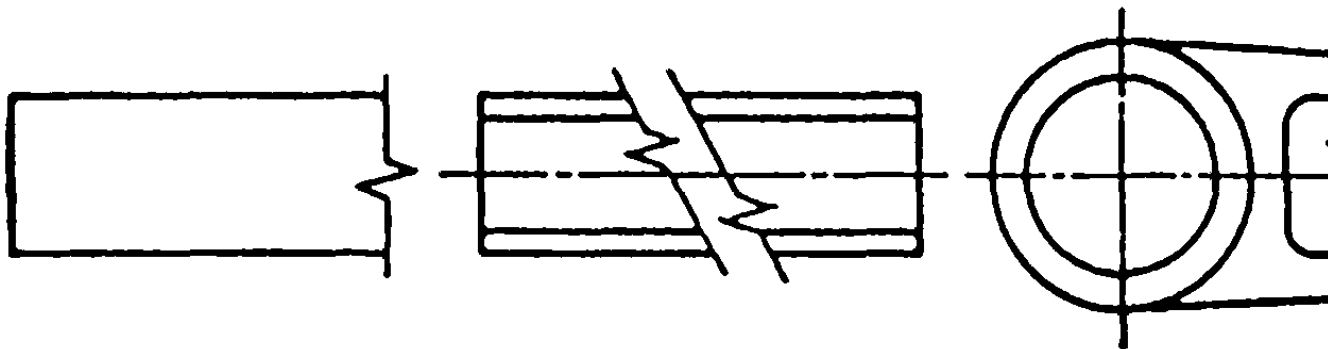
Черт. 55

"Черт.55"

6.9. Предметы или элементы, имеющие постоянное или закономерно изменяющееся поперечное сечение (валы, цепи, прутки, фасонный прокат, шатуны и т.п.), допускается изображать с разрывами.

Частичные изображения и изображения с разрывами ограничивают одним из следующих способов:

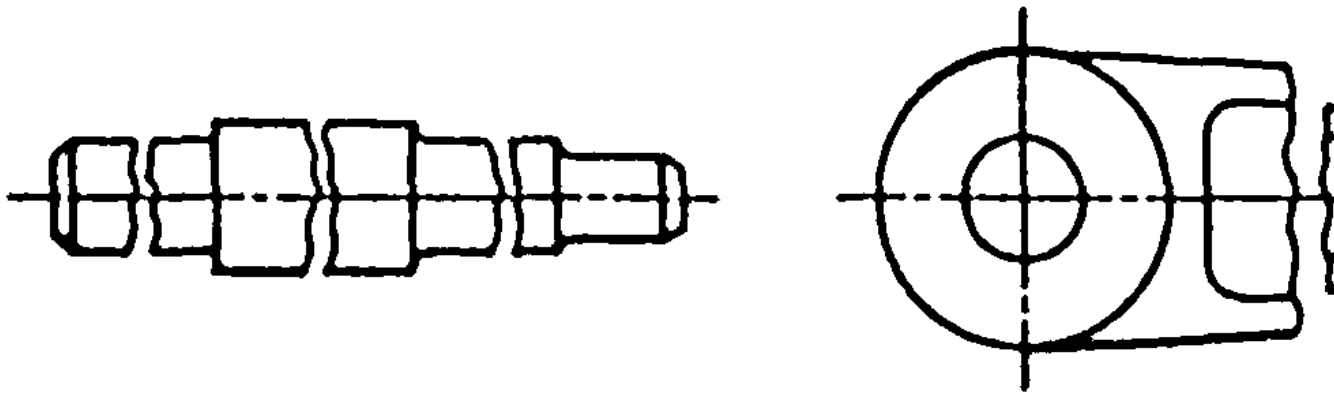
а) сплошной тонкой линией с изломом, которая может выходить за контур изображения на длину от 2 до 4 мм. Эта линия может быть наклонной относительно линии контура (черт.56а);



Черт. 56а

"Черт.56а"

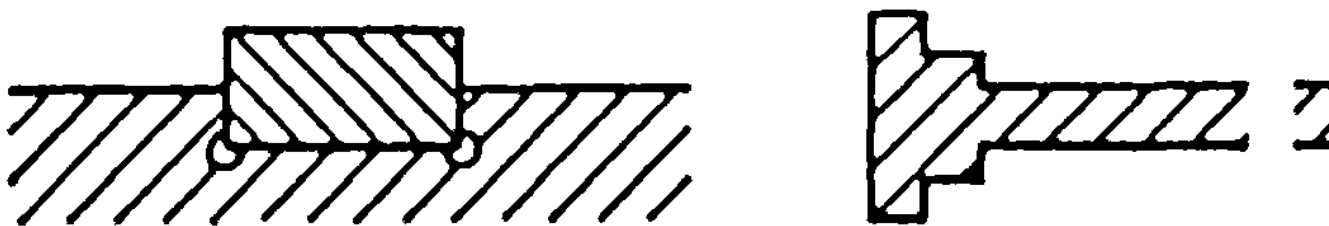
б) сплошной волнистой линией, соединяющей соответствующие линии контура (черт.56б);



Черт. 56б

"Черт.56б"

в) линиями штриховки (черт.56в).



Черт. 56в

"Черт.56в"

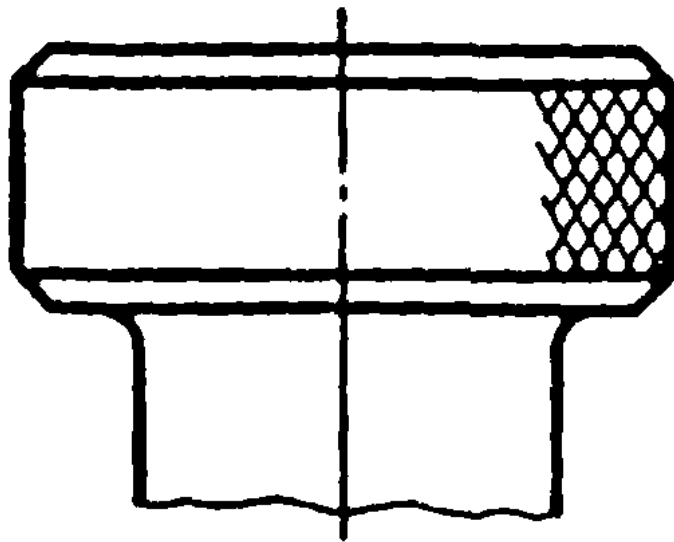
(Измененная редакция, Изм. N 2).

6.10. На чертежах предметов со сплошной сеткой, плетенкой, орнаментом, рельефом, накаткой и т. д. допускается изображать эти элементы частично, с возможным упрощением (черт.57).

6.11. Для упрощения чертежей или сокращения количества изображений допускается:

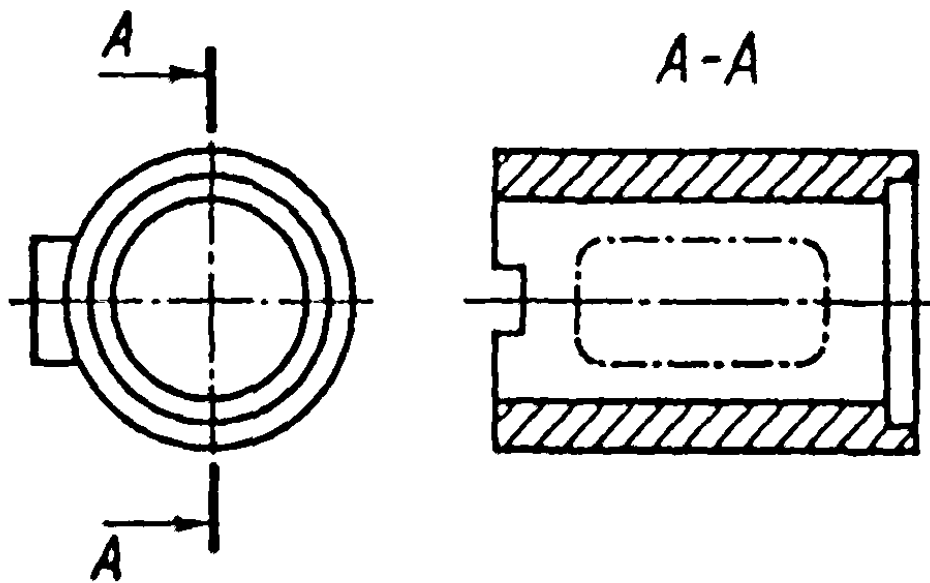
а) часть предмета, находящуюся между наблюдателем и секущей плоскостью, изображать штрихпунктирной утолщенной линией непосредственно на разрезе (наложенная проекция, черт.58);

б) применять сложные разрезы (черт.59);



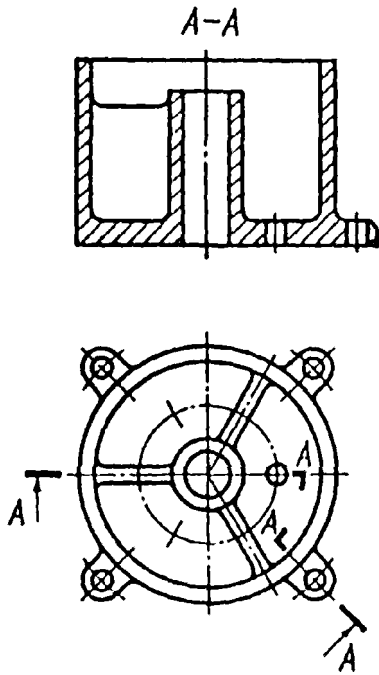
Черт. 57

"Черт.57"



Черт.58

"Черт.58"



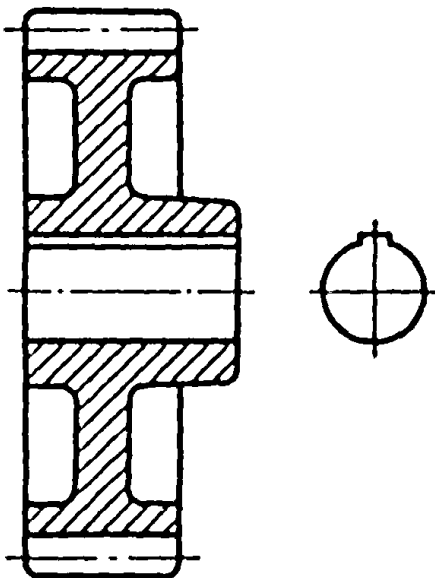
Черт. 59

"Черт.59"

в) для показа отверстия в ступицах зубчатых колес, шкивов и т.п., а также для шпоночных пазов вместо полного изображения детали давать лишь контур отверстия ([черт.60](#)) или паза ([черт.52](#));

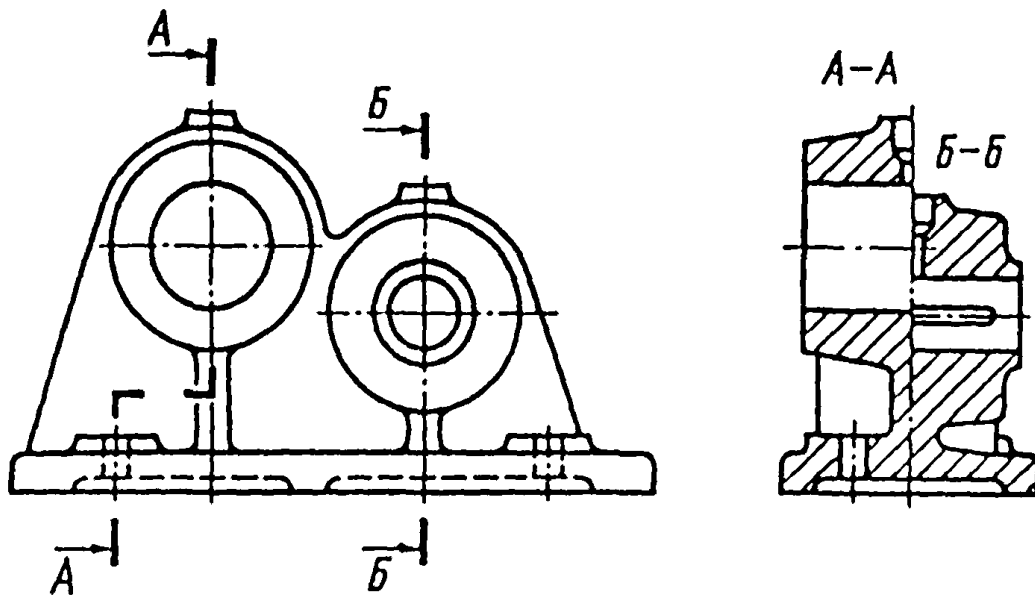
г) изображать в разрезе отверстия, расположенные на круглом фланце, когда они не попадают в секущую плоскость ([черт.15](#)).

6.12. Если [вид](#) сверху не является необходимым и чертеж составляется из изображений на фронтальной и профильной плоскостях проекций, то при ступенчатом разрезе линия сечения и надписи, относящиеся к разрезу, наносятся так, как показано на [черт.61](#).



Черт. 60

"Черт.60"



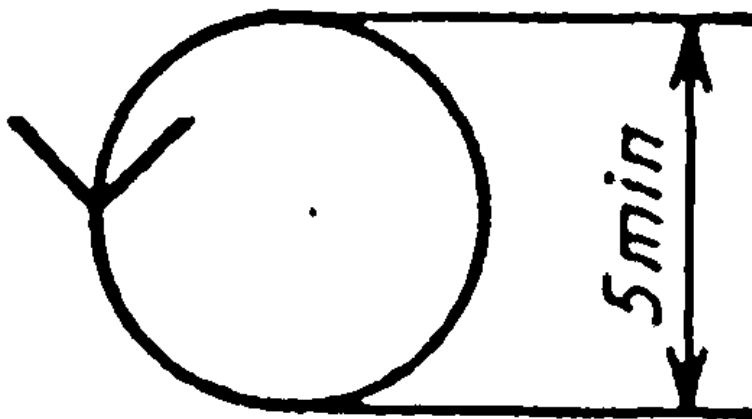
Черт. 61

"Черт.61"

6.11, 6.12. (Измененная редакция, Изм. N 2).

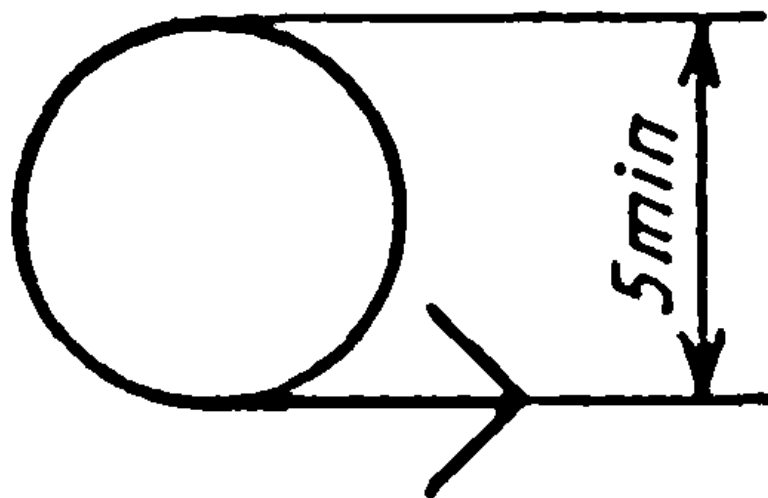
6.13. Условности и упрощения, допускаемые в неразъемных соединениях, в чертежах электротехнических и радиотехнических устройств, зубчатых зацеплений и т.д., устанавливаются соответствующими стандартами.

6.14. Условное графическое обозначение "повернуто" должно соответствовать [черт.62](#) и "развернуто" - [черт.63](#).



Черт. 62

"Черт.62"



Черт. 63

"Черт.63"

(Введен дополнительно, Изм. N 2).
Приложение по ГОСТ 2.317-69.